

Die neue Stimmkreiseinteilung zur Landtagswahl am 21. September 2003

Am 21. September 2003 findet die Wahl zum 15. Bayerischen Landtag statt. Gleichzeitig mit der Landtagswahl wird seit 1954 in den sieben bayerischen Regierungsbezirken der Bezirkstag gewählt.

Infolge der Verfassungsänderung von 1998 verkleinert sich der Bayerische Landtag ab dem Wahljahr 2003 von 204 Abgeordneten auf nunmehr 180 Abgeordnete. Für die bevorstehende Landtagswahl musste daher ein Großteil der Stimmkreise neu eingeteilt bzw. einige auch aufgelöst und neu zugeteilt werden. Bayern ist bei der Landtagswahl 2003 in 92 Stimmkreise eingeteilt. München erhält acht Stimmkreise, somit zwei Stimmkreise weniger als bei der letzten Landtagswahl 1998.

Die neue Stimmkreiseinteilung für die kreisfreie Stadt München ist nachfolgend in Tabelle 1 dargestellt. Eine eindeutige Zuordnung der Stadtbezirke zu den Stimmkreisen ist – wie in Tabelle 1 zu erkennen ist – nicht immer möglich. Die Stadtbezirke 1, 19 und 25 gliedern sich jeweils in zwei Stimmkreise, der Stadtbezirk 9 sogar in drei Stimmkreise.

Stimmkreise bei der Landtagswahl 2003

Tabelle 1

Stimmkreis	Stimmkreisname
101	München-Altstadt-Hadern
102	München-Bogenhausen
103	München-Giesing
104	München-Milbertshofen
105	München-Moosach
106	München-Pasing
107	München-Ramersdorf
108	München-Schwabing

Stimmberechtigt bei den Wahlen zum Landtag sind alle Deutschen im Sinne des Art. 116 Abs. 1 des Grundgesetzes, die am Tag der Abstimmung das 18. Lebensjahr vollendet haben, seit mindestens drei Monaten in Bayern ihre Wohnung, bei mehreren Wohnungen ihre Hauptwohnung, haben oder sich sonst in Bayern gewöhnlich aufhalten und nicht vom Stimmrecht ausgeschlossen sind.

Wie die Struktur der Stimmberechtigten bei der Landtags- und Bezirkstagswahl 2003 in den neuen 8 Stimmkreisen aussehen wird, lässt sich annähernd aus den nachfolgenden Übersichten (Tabelle 2 – Tabelle 9) ableiten. Auf der Basis der volljährigen deutschen Hauptwohnsitzbevölkerung

zum Stichtag 31.12.2002 werden für die neuen acht Stimmkreise ausgewählte Strukturmerkmale wie Geschlecht, Alter, Konfession sowie die Wohndauer in München, die Haushaltsgröße und die Anzahl der Kinder in Haushalten dargestellt.

Strukturdaten

Betrachtet man die volljährige Münchner Hauptwohnsitzbevölkerung, so wohnen 34,3%, d.h. mehr als jeder Dritte, seit mindestens 35 Jahren in München. Bei nur 16,6% der volljährigen Hauptwohnsitzbevölkerung liegt die Wohndauer unter 5 Jahre. Dementsprechend verhält sich auch die Altersverteilung: 22,6% der volljährigen Hauptwohnsitzbevölkerung sind älter als 65 Jahre, wohingegen der Anteil der 18-25jährigen nur 7,6% beträgt. Im Vergleich zur Gesamtstadt zeichnet sich der Stimmkreis 108 Schwabing durch kürzere Wohndauern sowie einen höheren Anteil an jüngeren Stimmberechtigten aus. Vor allem die Altersgruppe der 25-35jährigen Stimmberechtigten ist mit 22,5% im Stimmkreis 108 weitaus stärker vertreten als in den restlichen 7 Stimmkreisen.

Im Gegensatz zum Stimmkreis 108 Schwabing zeichnen sich die beiden Stimmkreise 106 Pasing und 105 Moosach durch einen vergleichsweise höheren Anteil an älteren Stimmberechtigten sowie durch längere Wohndauern aus. Beispielsweise sind im Stimmkreis 105 Moosach 40,0% der volljährigen deutschen Hauptwohnsitzbevölkerung länger als 35 Jahre in München wohnhaft, im Stimmkreis 106 Pasing wird ferner mit 25,2% der höchste Anteil an über 65jährigen Stimmberechtigten verzeichnet.

In Bezug auf das Geschlecht und die Konfession zeigen sich keine nennenswerten Differenzen zwischen den Stimmkreisen. Unverändert überwiegt in München der Anteil der römisch-katholischen Konfession mit 46,7%, wobei im Stimmkreis 106 Pasing dieser Anteil sogar 51,1% beträgt.

Bezüglich der Struktur der privaten Haushalte jedoch sind zwischen den Stimmkreisen durchaus Unterschiede erkennbar. Die höchsten Anteile an Einpersonen-Haushalten sind in den Stimmkreisen 108 Schwabing mit 65,9%, 104 Milbertshofen mit 62,9% und 103 Giesing mit 60,4% anzutreffen. Folglich besitzen diese drei Stimmkreise auch den höchsten Anteil an kinderlosen Haushalten. Im Stimmkreis 108 Schwabing beispielsweise sind 9 von 10 privaten Haushalten kinderlos.

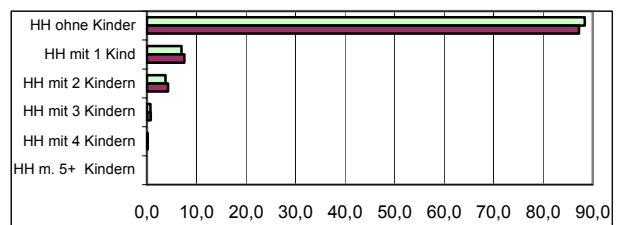
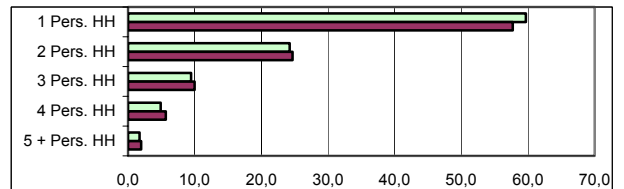
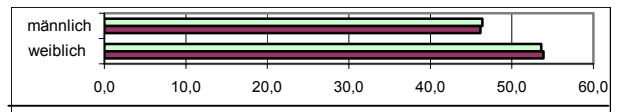
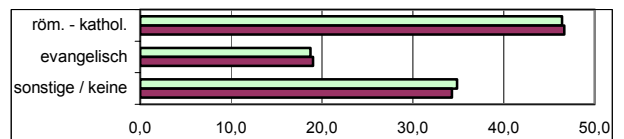
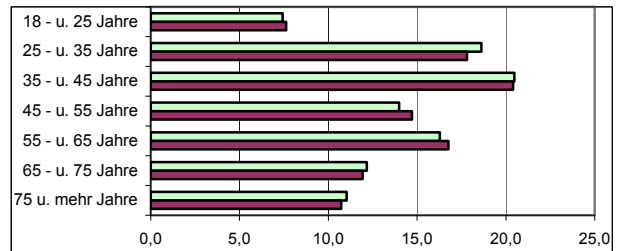
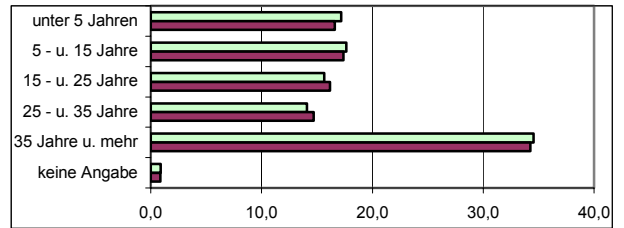
Die Stimmkreise 107 Ramersdorf, gefolgt von 106 Pasing und 105 Moosach weisen die höchsten Anteile an Mehrpersonen-Haushalten und dementsprechend auch die höchsten Anteile an Haushalten mit Kindern auf.

Strukturdaten des Münchner Stimmkreises 101 (Altstadt-Hadern) für die Landtagswahl 2003 (Stand: 31.12.2002)

Tabelle 2

vollj. dt. Bevölkerung mit Hauptwohnsitz nach	Altstadt-Hadern		München zus.	
	abs.	%	abs.	%
Wohndauer in München				
unter 5 Jahren	21 441	17,2	138 936	16,6
5 - u. 15 Jahre	22 038	17,7	145 615	17,4
15 - u. 25 Jahre	19 549	15,7	135 463	16,2
25 - u. 35 Jahre	17 586	14,1	122 938	14,7
35 Jahre u. mehr	43 098	34,5	286 662	34,3
keine Angabe	1 106	0,9	7 241	0,9
zusammen	124 818	100,0	836 855	100,0
Altersgruppen				
18 - u. 25 Jahre	9 262	7,4	63 880	7,6
25 - u. 35 Jahre	23 250	18,6	149 092	17,8
35 - u. 45 Jahre	25 568	20,5	170 775	20,4
45 - u. 55 Jahre	17 463	14,0	123 127	14,7
55 - u. 65 Jahre	20 324	16,3	140 279	16,8
65 - u. 75 Jahre	15 190	12,2	99 901	11,9
75 u. mehr Jahre	13 761	11,0	89 801	10,7
zusammen	124 818	100,0	836 855	100,0
Konfession				
röm. - kathol.	57 921	46,4	390 556	46,7
evangelisch	23 377	18,7	159 193	19,0
sonstige / keine	43 520	34,9	287 106	34,3
zusammen	124 818	100,0	836 855	100,0
Geschlecht				
männlich	57 903	46,4	386 115	46,1
weiblich	66 915	53,6	450 740	53,9
zusammen	124 818	100,0	836 855	100,0
Haushaltsgröße				
1 Person	54 653	59,7	346 645	57,7
2 Personen	22 205	24,2	148 372	24,7
3 Personen	8 676	9,5	60 137	10,0
4 Personen	4 468	4,9	33 987	5,7
5 u. mehr Personen	1 573	1,7	11 719	2,0
zusammen	91 575	100,0	600 860	100,0
Haushalte mit Kindern				
HH ohne Kind	80 927	88,4	524 142	87,2
HH mit 1 Kind	6 419	7,0	45 230	7,5
HH mit 2 Kindern	3 458	3,8	25 802	4,3
HH mit 3 Kindern	657	0,7	4 692	0,8
HH mit 4 Kindern	96	0,1	798	0,1
HH m. 5 + m. Kindern	18	0,0	196	0,0
zusammen	91 575	100,0	600 860	100,0

Stimmkreis █
Stadt █

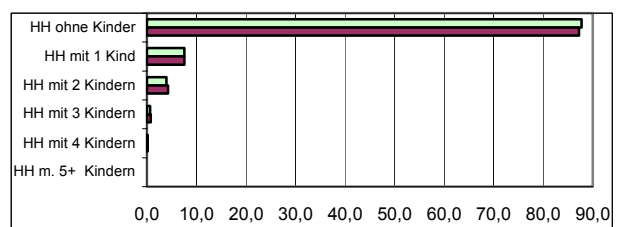
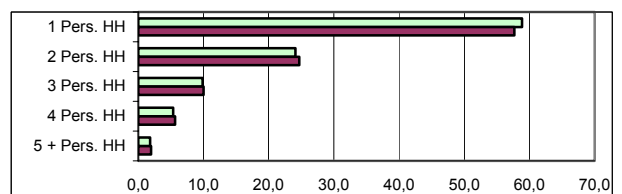
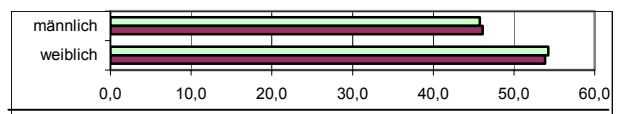
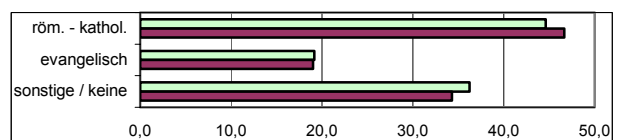
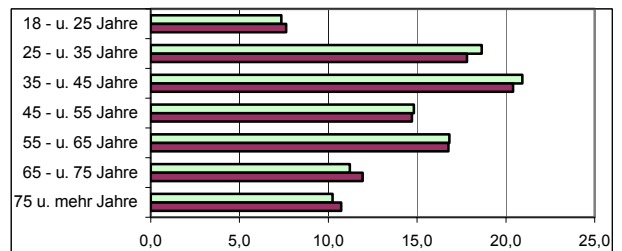
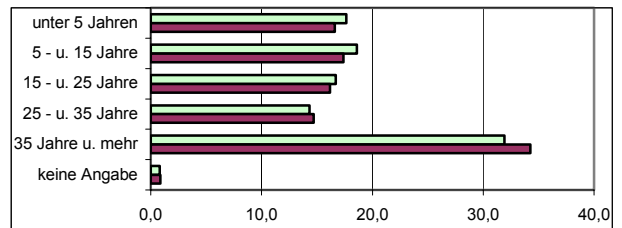


Strukturdaten des Münchner Stimmkreises 102 (Bogenhausen) für die Landtagswahl 2003 (Stand: 31.12.2002)

Tabelle 3

vollj. dt. Bevölkerung mit Hauptwohnsitz nach	Bogenhausen		München zus.	
	abs.	%	abs.	%
Wohndauer in München				
unter 5 Jahren	19 454	17,7	138 936	16,6
5 - u. 15 Jahre	20 496	18,6	145 615	17,4
15 - u. 25 Jahre	18 376	16,7	135 463	16,2
25 - u. 35 Jahre	15 786	14,3	122 938	14,7
35 Jahre u. mehr	35 156	31,9	286 662	34,3
keine Angabe	901	0,8	7 241	0,9
zusammen	110 169	100,0	836 855	100,0
Altersgruppen				
18 - u. 25 Jahre	8 104	7,4	63 880	7,6
25 - u. 35 Jahre	20 525	18,6	149 092	17,8
35 - u. 45 Jahre	23 054	20,9	170 775	20,4
45 - u. 55 Jahre	16 320	14,8	123 127	14,7
55 - u. 65 Jahre	18 532	16,8	140 279	16,8
65 - u. 75 Jahre	12 348	11,2	99 901	11,9
75 u. mehr Jahre	11 286	10,2	89 801	10,7
zusammen	110 169	100,0	836 855	100,0
Konfession				
röm. - kathol.	49 143	44,6	390 556	46,7
evangelisch	21 113	19,2	159 193	19,0
sonstige / keine	39 913	36,2	287 106	34,3
zusammen	110 169	100,0	836 855	100,0
Geschlecht				
männlich	50 404	45,8	386 115	46,1
weiblich	59 765	54,2	450 740	53,9
zusammen	110 169	100,0	836 855	100,0
Haushaltsgröße				
1 Person	47 427	58,8	346 645	57,7
2 Personen	19 438	24,1	148 372	24,7
3 Personen	7 965	9,9	60 137	10,0
4 Personen	4 305	5,3	33 987	5,7
5 u. mehr Personen	1 464	1,8	11 719	2,0
zusammen	80 599	100,0	600 860	100,0
Haushalte mit Kindern				
HH ohne Kind	70 692	87,7	524 142	87,2
HH mit 1 Kind	6 082	7,5	45 230	7,5
HH mit 2 Kindern	3 163	3,9	25 802	4,3
HH mit 3 Kindern	539	0,7	4 692	0,8
HH mit 4 Kindern	102	0,1	798	0,1
HH m. 5 + m. Kindern	21	0,0	196	0,0
zusammen	80 599	100,0	600 860	100,0

Stimmkreis █
Stadt █

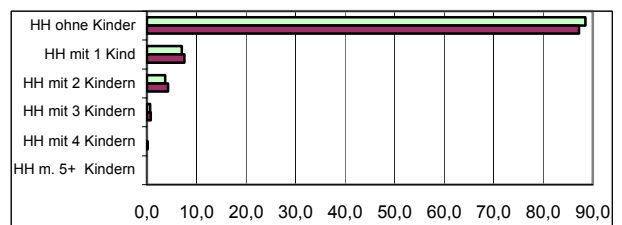
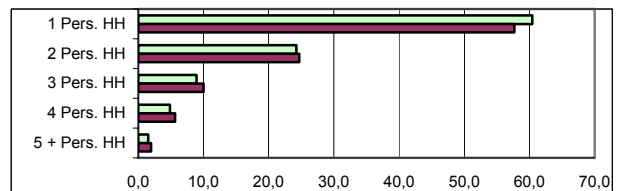
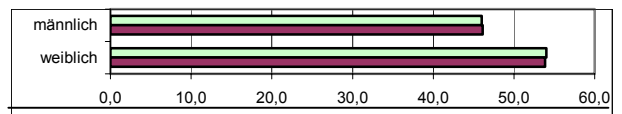
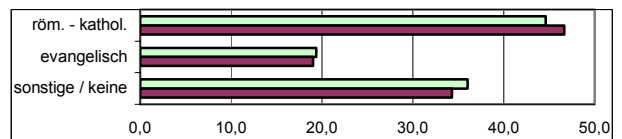
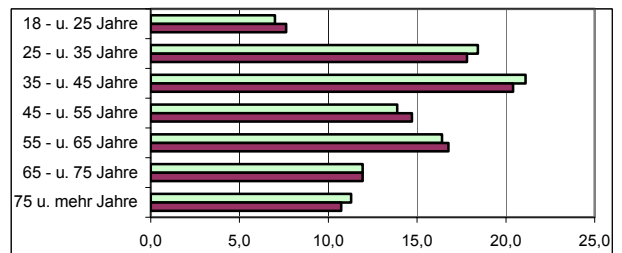
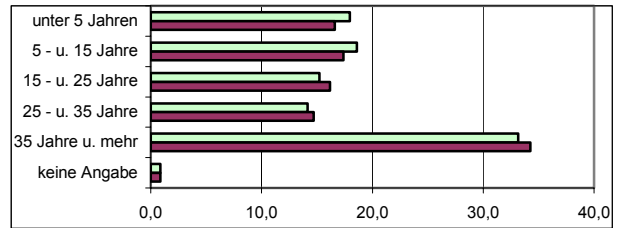


Strukturdaten des Münchner Stimmkreises 103 (Giesing) für die Landtagswahl 2003 (Stand: 31.12.2002)

Tabelle 4

vollj. dt. Bevölkerung mit Hauptwohnsitz nach	Giesing		München zus.	
	abs.	%	abs.	%
Wohndauer in München				
unter 5 Jahren	21 674	18,0	138 936	16,6
5 - u. 15 Jahre	22 437	18,6	145 615	17,4
15 - u. 25 Jahre	18 363	15,2	135 463	16,2
25 - u. 35 Jahre	17 082	14,2	122 938	14,7
35 Jahre u. mehr	39 997	33,2	286 662	34,3
keine Angabe	1 052	0,9	7 241	0,9
zusammen	120 605	100,0	836 855	100,0
Altersgruppen				
18 - u. 25 Jahre	8 430	7,0	63 880	7,6
25 - u. 35 Jahre	22 221	18,4	149 092	17,8
35 - u. 45 Jahre	25 451	21,1	170 775	20,4
45 - u. 55 Jahre	16 730	13,9	123 127	14,7
55 - u. 65 Jahre	19 789	16,4	140 279	16,8
65 - u. 75 Jahre	14 384	11,9	99 901	11,9
75 u. mehr Jahre	13 600	11,3	89 801	10,7
zusammen	120 605	100,0	836 855	100,0
Konfession				
röm. - kathol.	53 803	44,6	390 556	46,7
evangelisch	23 350	19,4	159 193	19,0
sonstige / keine	43 452	36,0	287 106	34,3
zusammen	120 605	100,0	836 855	100,0
Geschlecht				
männlich	55 465	46,0	386 115	46,1
weiblich	65 140	54,0	450 740	53,9
zusammen	120 605	100,0	836 855	100,0
Haushaltsgröße				
1 Person	53 502	60,4	346 645	57,7
2 Personen	21 467	24,2	148 372	24,7
3 Personen	7 904	8,9	60 137	10,0
4 Personen	4 312	4,9	33 987	5,7
5 u. mehr Personen	1 364	1,5	11 719	2,0
zusammen	88 549	100,0	600 860	100,0
Haushalte mit Kindern				
HH ohne Kind	78 373	88,5	524 142	87,2
HH mit 1 Kind	6 208	7,0	45 230	7,5
HH mit 2 Kindern	3 287	3,7	25 802	4,3
HH mit 3 Kindern	584	0,7	4 692	0,8
HH mit 4 Kindern	77	0,1	798	0,1
HH m. 5 + m. Kindern	20	0,0	196	0,0
zusammen	88 549	100,0	600 860	100,0

Stimmkreis █
Stadt █

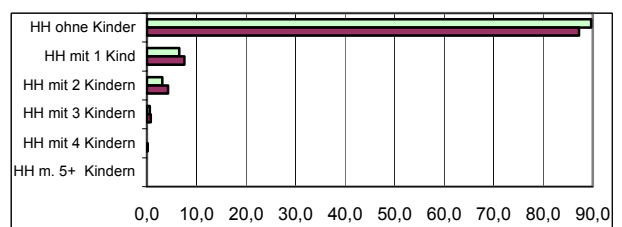
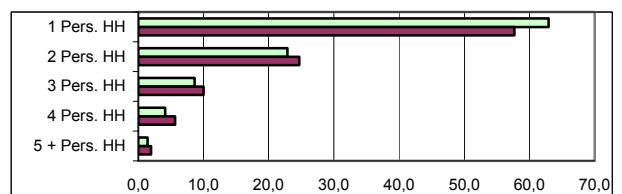
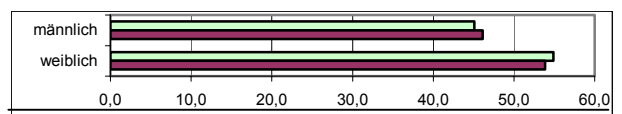
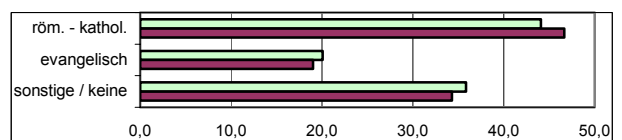
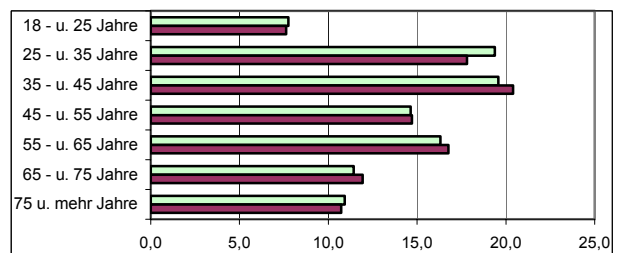
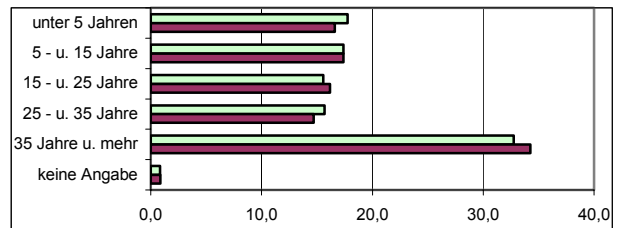


Strukturdaten des Münchner Stimmkreises 104 (Milbertshofen) für die Landtagswahl 2003 (Stand: 31.12.2002)

Tabelle 5

vollj. dt. Bevölkerung mit Hauptwohnsitz nach	Milbertshofen		München zus.	
	abs.	%	abs.	%
Wohndauer in München				
unter 5 Jahren	16 841	17,8	138 936	16,6
5 - u. 15 Jahre	16 488	17,4	145 615	17,4
15 - u. 25 Jahre	14 759	15,6	135 463	16,2
25 - u. 35 Jahre	14 876	15,7	122 938	14,7
35 Jahre u. mehr	31 031	32,7	286 662	34,3
keine Angabe	792	0,8	7 241	0,9
zusammen	94 787	100,0	836 855	100,0
Altersgruppen				
18 - u. 25 Jahre	7 342	7,7	63 880	7,6
25 - u. 35 Jahre	18 362	19,4	149 092	17,8
35 - u. 45 Jahre	18 552	19,6	170 775	20,4
45 - u. 55 Jahre	13 881	14,6	123 127	14,7
55 - u. 65 Jahre	15 454	16,3	140 279	16,8
65 - u. 75 Jahre	10 835	11,4	99 901	11,9
75 u. mehr Jahre	10 361	10,9	89 801	10,7
zusammen	94 787	100,0	836 855	100,0
Konfession				
röm. - kathol.	41 773	44,1	390 556	46,7
evangelisch	19 039	20,1	159 193	19,0
sonstige / keine	33 975	35,8	287 106	34,3
zusammen	94 787	100,0	836 855	100,0
Geschlecht				
männlich	42 753	45,1	386 115	46,1
weiblich	52 034	54,9	450 740	53,9
zusammen	94 787	100,0	836 855	100,0
Haushaltsgröße				
1 Person	46 170	62,9	346 645	57,7
2 Personen	16 786	22,9	148 372	24,7
3 Personen	6 321	8,6	60 137	10,0
4 Personen	3 029	4,1	33 987	5,7
5 u. mehr Personen	1 060	1,4	11 719	2,0
zusammen	73 366	100,0	600 860	100,0
Haushalte mit Kindern				
HH ohne Kind	65 808	89,7	524 142	87,2
HH mit 1 Kind	4 779	6,5	45 230	7,5
HH mit 2 Kindern	2 284	3,1	25 802	4,3
HH mit 3 Kindern	422	0,6	4 692	0,8
HH mit 4 Kindern	56	0,1	798	0,1
HH m. 5 + m. Kindern	17	0,0	196	0,0
zusammen	73 366	100,0	600 860	100,0

Stimmkreis █
Stadt █

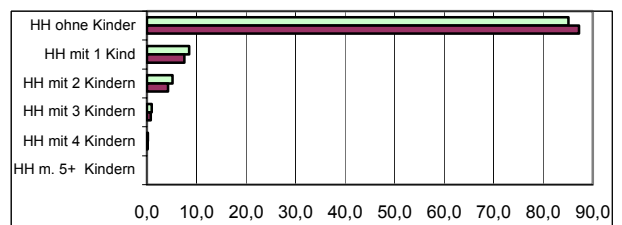
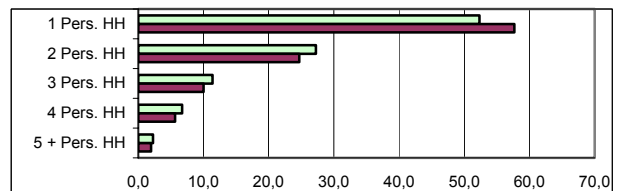
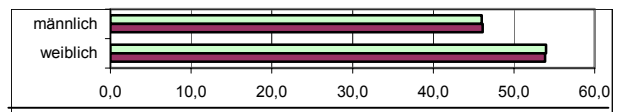
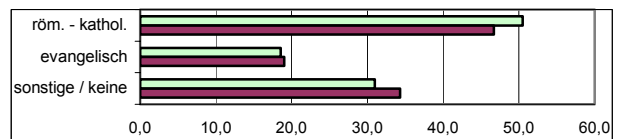
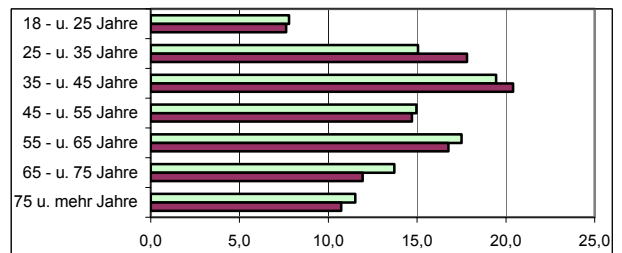
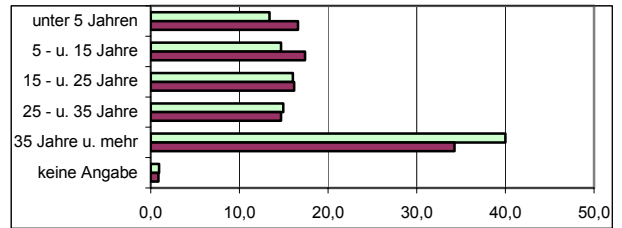


Strukturdaten des Münchner Stimmkreises 105 (Moosach) für die Landtagswahl 2003 (Stand: 31.12.2002)

Tabelle 6

vollj. dt. Bevölkerung mit Hauptwohnsitz nach	Moosach		München zus.	
	abs.	%	abs.	%
Wohndauer in München				
unter 5 Jahren	12 550	13,4	138 936	16,6
5 - u. 15 Jahre	13 748	14,7	145 615	17,4
15 - u. 25 Jahre	14 984	16,0	135 463	16,2
25 - u. 35 Jahre	13 975	14,9	122 938	14,7
35 Jahre u. mehr	37 447	40,0	286 662	34,3
keine Angabe	875	0,9	7 241	0,9
zusammen	93 579	100,0	836 855	100,0
Altersgruppen				
18 - u. 25 Jahre	7 290	7,8	63 880	7,6
25 - u. 35 Jahre	14 090	15,1	149 092	17,8
35 - u. 45 Jahre	18 201	19,4	170 775	20,4
45 - u. 55 Jahre	14 002	15,0	123 127	14,7
55 - u. 65 Jahre	16 374	17,5	140 279	16,8
65 - u. 75 Jahre	12 838	13,7	99 901	11,9
75 u. mehr Jahre	10 784	11,5	89 801	10,7
zusammen	93 579	100,0	836 855	100,0
Konfession				
röm. - kathol.	47 247	50,5	390 556	46,7
evangelisch	17 362	18,6	159 193	19,0
sonstige / keine	28 970	31,0	287 106	34,3
zusammen	93 579	100,0	836 855	100,0
Geschlecht				
männlich	43 054	46,0	386 115	46,1
weiblich	50 525	54,0	450 740	53,9
zusammen	93 579	100,0	836 855	100,0
Haushaltsgröße				
1 Person	32 438	52,3	346 645	57,7
2 Personen	16 893	27,3	148 372	24,7
3 Personen	7 070	11,4	60 137	10,0
4 Personen	4 165	6,7	33 987	5,7
5 u. mehr Personen	1 402	2,3	11 719	2,0
zusammen	61 968	100,0	600 860	100,0
Haushalte mit Kindern				
HH ohne Kind	52 739	85,1	524 142	87,2
HH mit 1 Kind	5 283	8,5	45 230	7,5
HH mit 2 Kindern	3 214	5,2	25 802	4,3
HH mit 3 Kindern	592	1,0	4 692	0,8
HH mit 4 Kindern	113	0,2	798	0,1
HH m. 5 + m. Kindern	27	0,0	196	0,0
zusammen	61 968	100,0	600 860	100,0

Stimmkreis █
Stadt █

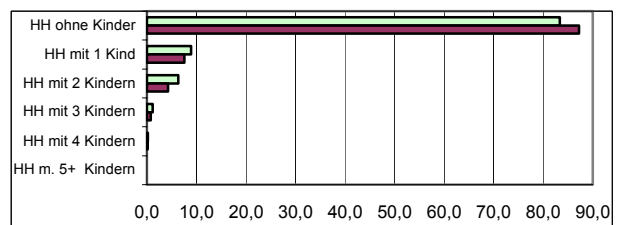
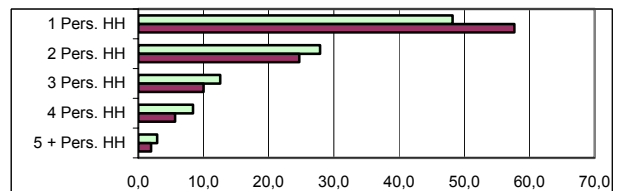
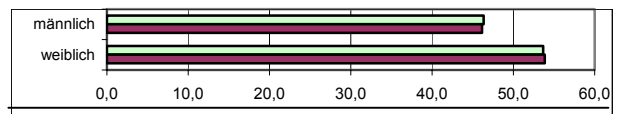
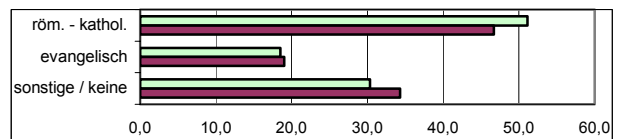
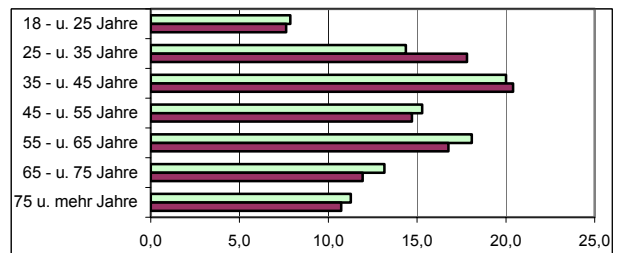
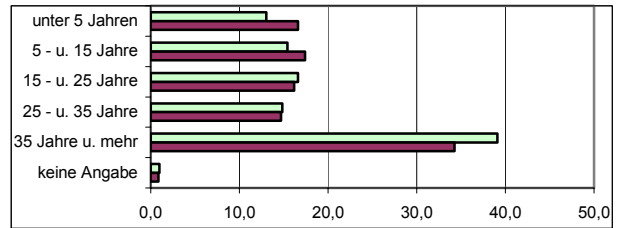


Strukturdaten des Münchner Stimmkreises 106 (Pasing) für die Landtagswahl 2003 (Stand: 31.12.2002)

Tabelle 7

vollj. dt. Bevölkerung mit Hauptwohnsitz nach	Pasing		München zus.	
	abs.	%	abs.	%
Wohndauer in München				
unter 5 Jahren	13 249	13,0	138 936	16,6
5 - u. 15 Jahre	15 673	15,4	145 615	17,4
15 - u. 25 Jahre	16 912	16,6	135 463	16,2
25 - u. 35 Jahre	15 111	14,9	122 938	14,7
35 Jahre u. mehr	39 786	39,1	286 662	34,3
keine Angabe	1 003	1,0	7 241	0,9
zusammen	101 734	100,0	836 855	100,0
Altersgruppen				
18 - u. 25 Jahre	8 000	7,9	63 880	7,6
25 - u. 35 Jahre	14 607	14,4	149 092	17,8
35 - u. 45 Jahre	20 354	20,0	170 775	20,4
45 - u. 55 Jahre	15 542	15,3	123 127	14,7
55 - u. 65 Jahre	18 391	18,1	140 279	16,8
65 - u. 75 Jahre	13 388	13,2	99 901	11,9
75 u. mehr Jahre	11 452	11,3	89 801	10,7
zusammen	101 734	100,0	836 855	100,0
Konfession				
röm. - kathol.	52 015	51,1	390 556	46,7
evangelisch	18 847	18,5	159 193	19,0
sonstige / keine	30 872	30,3	287 106	34,3
zusammen	101 734	100,0	836 855	100,0
Geschlecht				
männlich	47 156	46,4	386 115	46,1
weiblich	54 578	53,6	450 740	53,9
zusammen	101 734	100,0	836 855	100,0
Haushaltsgröße				
1 Person	31 683	48,2	346 645	57,7
2 Personen	18 326	27,9	148 372	24,7
3 Personen	8 263	12,6	60 137	10,0
4 Personen	5 509	8,4	33 987	5,7
5 u. mehr Personen	1 916	2,9	11 719	2,0
zusammen	65 697	100,0	600 860	100,0
Haushalte mit Kindern				
HH ohne Kind	54 747	83,3	524 142	87,2
HH mit 1 Kind	5 854	8,9	45 230	7,5
HH mit 2 Kindern	4 145	6,3	25 802	4,3
HH mit 3 Kindern	770	1,2	4 692	0,8
HH mit 4 Kindern	148	0,2	798	0,1
HH m. 5 + m. Kindern	33	0,1	196	0,0
zusammen	65 697	100,0	600 860	100,0

Stimmkreis █
Stadt █

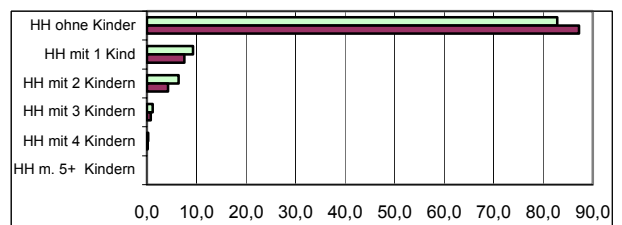
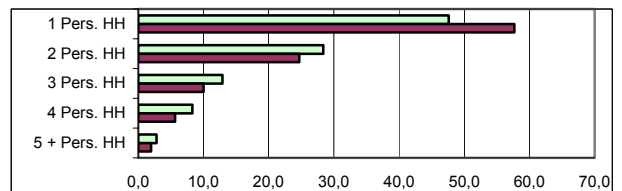
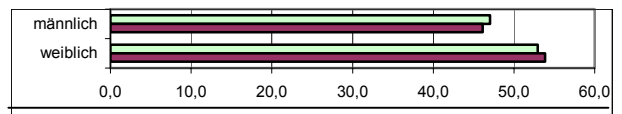
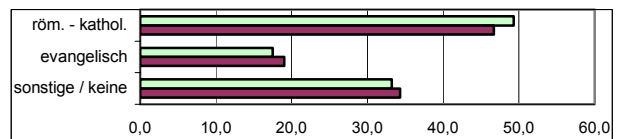
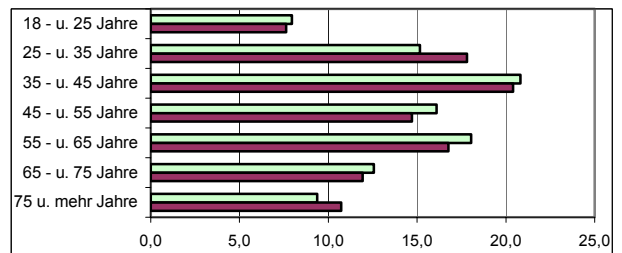
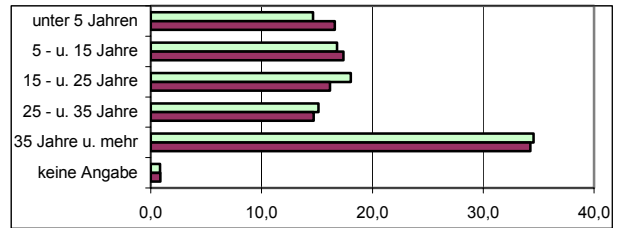


Strukturdaten des Münchner Stimmkreises 107 (Ramersdorf) für die Landtagswahl 2003 (Stand: 31.12.2002)

Tabelle 8

vollj. dt. Bevölkerung mit Hauptwohnsitz nach	Ramersdorf		München zus.	
	abs.	%	abs.	%
Wohndauer in München				
unter 5 Jahren	13 821	14,6	138 936	16,6
5 - u. 15 Jahre	15 874	16,8	145 615	17,4
15 - u. 25 Jahre	17 033	18,0	135 463	16,2
25 - u. 35 Jahre	14 286	15,1	122 938	14,7
35 Jahre u. mehr	32 614	34,5	286 662	34,3
keine Angabe	796	0,8	7 241	0,9
zusammen	94 424	100,0	836 855	100,0
Altersgruppen				
18 - u. 25 Jahre	7 509	8,0	63 880	7,6
25 - u. 35 Jahre	14 314	15,2	149 092	17,8
35 - u. 45 Jahre	19 653	20,8	170 775	20,4
45 - u. 55 Jahre	15 191	16,1	123 127	14,7
55 - u. 65 Jahre	17 034	18,0	140 279	16,8
65 - u. 75 Jahre	11 871	12,6	99 901	11,9
75 u. mehr Jahre	8 852	9,4	89 801	10,7
zusammen	94 424	100,0	836 855	100,0
Konfession				
röm. - kathol.	46 555	49,3	390 556	46,7
evangelisch	16 507	17,5	159 193	19,0
sonstige / keine	31 362	33,2	287 106	34,3
zusammen	94 424	100,0	836 855	100,0
Geschlecht				
männlich	44 417	47,0	386 115	46,1
weiblich	50 007	53,0	450 740	53,9
zusammen	94 424	100,0	836 855	100,0
Haushaltsgröße				
1 Person	28 314	47,6	346 645	57,7
2 Personen	16 860	28,4	148 372	24,7
3 Personen	7 690	12,9	60 137	10,0
4 Personen	4 945	8,3	33 987	5,7
5 u. mehr Personen	1 657	2,8	11 719	2,0
zusammen	59 466	100,0	600 860	100,0
Haushalte mit Kindern				
HH ohne Kind	49 271	82,9	524 142	87,2
HH mit 1 Kind	5 523	9,3	45 230	7,5
HH mit 2 Kindern	3 812	6,4	25 802	4,3
HH mit 3 Kindern	673	1,1	4 692	0,8
HH mit 4 Kindern	150	0,3	798	0,1
HH m. 5 + Kindern	37	0,1	196	0,0
zusammen	59 466	100,0	600 860	100,0

Stimmkreis █
Stadt █

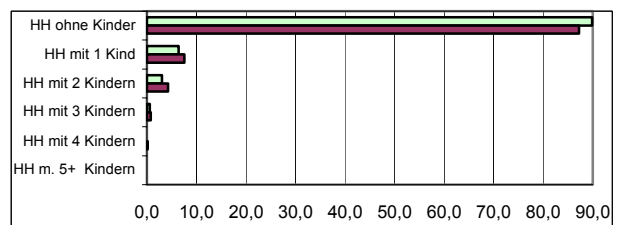
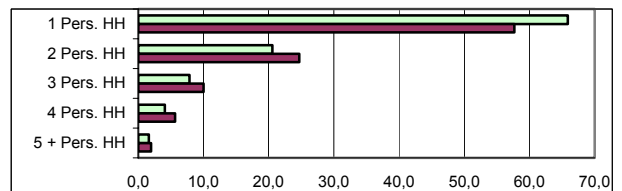
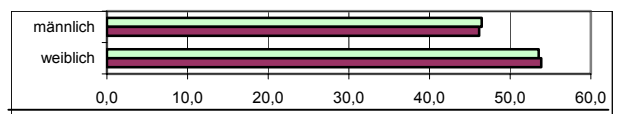
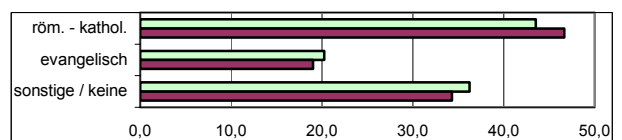
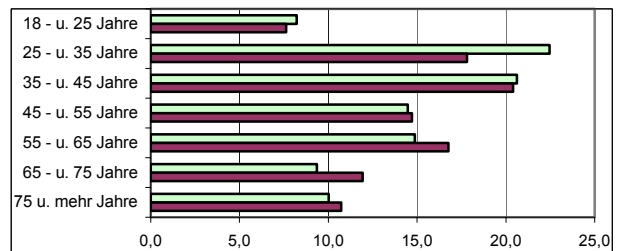
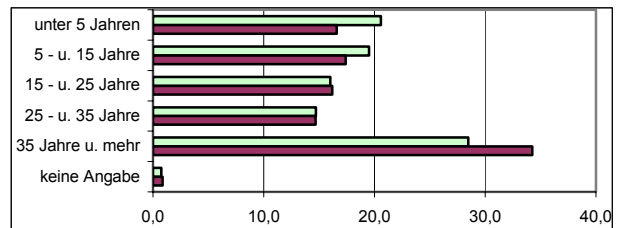


Strukturdaten des Münchner Stimmkreises 108 (Schwabing) für die Landtagswahl 2003 (Stand: 31.12.2002)

Tabelle 9

vollj. dt. Bevölkerung mit Hauptwohnsitz nach	Schwabing		München zus.	
	abs.	%	abs.	%
Wohndauer in München				
unter 5 Jahren	19 898	20,6	138 936	16,6
5 - u. 15 Jahre	18 859	19,5	145 615	17,4
15 - u. 25 Jahre	15 487	16,0	135 463	16,2
25 - u. 35 Jahre	14 235	14,7	122 938	14,7
35 Jahre u. mehr	27 525	28,5	286 662	34,3
keine Angabe	716	0,7	7 241	0,9
zusammen	96 720	100,0	836 855	100,0
Altersgruppen				
18 - u. 25 Jahre	7 943	8,2	63 880	7,6
25 - u. 35 Jahre	21 722	22,5	149 092	17,8
35 - u. 45 Jahre	19 942	20,6	170 775	20,4
45 - u. 55 Jahre	13 998	14,5	123 127	14,7
55 - u. 65 Jahre	14 380	14,9	140 279	16,8
65 - u. 75 Jahre	9 044	9,4	99 901	11,9
75 u. mehr Jahre	9 691	10,0	89 801	10,7
zusammen	96 720	100,0	836 855	100,0
Konfession				
röm. - kathol.	42 088	43,5	390 556	46,7
evangelisch	19 595	20,3	159 193	19,0
sonstige / keine	35 037	36,2	287 106	34,3
zusammen	96 720	100,0	836 855	100,0
Geschlecht				
männlich	44 954	46,5	386 115	46,1
weiblich	51 766	53,5	450 740	53,9
zusammen	96 720	100,0	836 855	100,0
Haushaltsgröße				
1 Person	52 441	65,9	346 645	57,7
2 Personen	16 395	20,6	148 372	24,7
3 Personen	6 247	7,8	60 137	10,0
4 Personen	3 254	4,1	33 987	5,7
5 u. mehr Personen	1 283	1,6	11 719	2,0
zusammen	79 620	100,0	600 860	100,0
Haushalte mit Kindern				
HH ohne Kind	71 565	89,9	524 142	87,2
HH mit 1 Kind	5 082	6,4	45 230	7,5
HH mit 2 Kindern	2 439	3,1	25 802	4,3
HH mit 3 Kindern	455	0,6	4 692	0,8
HH mit 4 Kindern	56	0,1	798	0,1
HH m. 5 + m. Kindern	23	0,0	196	0,0
zusammen	79 620	100,0	600 860	100,0

Stimmkreis ■
Stadt ■



Umgerechnete Ergebnisse der Landtagswahl 1998 in den neuen Stimmkreisen

Tabelle 10

Stimmkreis	Wahl- berechtigte	Wähler	Stimmen- art	ungültige Stimmen	CSU		SPD		GRÜNE		FDP		SONSTIGE	
					absolut	in %	absolut	in %	absolut	in %	absolut	in %	absolut	in %
101 Altstadt-Hadern	122 904	82 728	E	595	35 716	43,49	28 872	35,15	8 716	10,61	2 365	2,88	6 464	7,87
			Z	134	39 009	47,74	25 293	30,96	9 999	12,24	1 773	2,17	5 631	6,89
			G	729	74 725	45,61	54 165	33,06	18 715	11,42	4 138	2,53	12 095	7,38
102 Bogenhausen	107 252	72 606	E	530	32 753	45,44	24 612	34,15	7 304	10,13	2 087	2,90	5 320	7,38
			Z	91	34 224	47,65	22 280	31,02	8 722	12,14	1 957	2,72	4 638	6,46
			G	621	66 977	46,55	46 892	32,59	16 026	11,14	4 044	2,81	9 958	6,92
103 Giesing	117 406	79 866	E	541	35 248	44,43	28 234	35,59	7 167	9,03	2 502	3,15	6 174	7,78
			Z	120	38 635	48,91	24 227	30,67	8 817	11,16	1 952	2,47	5 358	6,78
			G	661	73 883	46,67	52 461	33,14	15 984	10,10	4 454	2,81	11 532	7,28
104 Milbertshofen	93 490	61 282	E	400	24 681	40,54	24 474	40,20	5 787	9,51	1 365	2,24	4 575	7,51
			Z	105	26 657	44,04	20 374	33,66	8 008	13,23	1 382	2,28	4 112	6,79
			G	505	51 338	42,28	44 848	36,94	13 795	11,36	2 747	2,26	8 687	7,15
105 Moosach	91 977	61 296	E	439	29 507	48,49	20 842	34,25	3 614	5,94	1 066	1,75	5 828	9,58
			Z	171	31 102	51,35	19 193	31,69	4 463	7,37	1 001	1,65	4 812	7,94
			G	610	60 609	49,91	40 035	32,97	8 077	6,65	2 067	1,70	10 640	8,76
106 Pasing	99 587	71 097	E	458	35 899	50,82	21 867	30,96	5 237	7,41	1 610	2,28	6 026	8,53
			Z	91	38 143	54,16	19 424	27,58	6 358	9,03	1 478	2,10	5 030	7,14
			G	549	74 042	52,49	41 291	29,27	11 595	8,22	3 088	2,19	11 056	7,84
107 Ramersdorf	90 076	61 807	E	468	29 778	48,55	21 050	34,32	3 979	6,49	1 469	2,39	5 063	8,25
			Z	143	32 663	53,51	18 362	30,08	4 437	7,27	1 188	1,95	4 388	7,19
			G	611	62 441	51,02	39 412	32,21	8 416	6,88	2 657	2,17	9 451	7,72
108 Schwabing	94 123	62 218	E	459	24 835	40,21	22 626	36,64	7 903	12,80	2 027	3,28	4 368	7,07
			Z	121	26 295	42,76	20 452	33,26	9 070	14,75	1 769	2,88	3 908	6,36
			G	580	51 130	41,48	43 078	34,95	16 973	13,77	3 796	3,08	8 276	6,71
Gesamtstadt	816 815	552 900	E	3 890	248 417	45,25	192 577	35,08	49 707	9,05	14 491	2,64	43 818	7,98
			Z	976	266 728	48,80	169 605	31,03	59 874	10,95	12 500	2,29	37 877	6,93
			G	4 866	515 145	47,02	362 182	33,06	109 581	10,00	26 991	2,46	81 695	7,46

↳ E = Erststimme, Z = Zweitstimme, G = Gesamtstimme

Im Stimmkreis Ramersdorf beträgt der Anteil der Einpersonen-Haushalte 47,6% - also 10 Prozentpunkte weniger als der Münchner Durchschnitt - und in 17,2% der privaten Haushalte sind Kinder vorhanden.

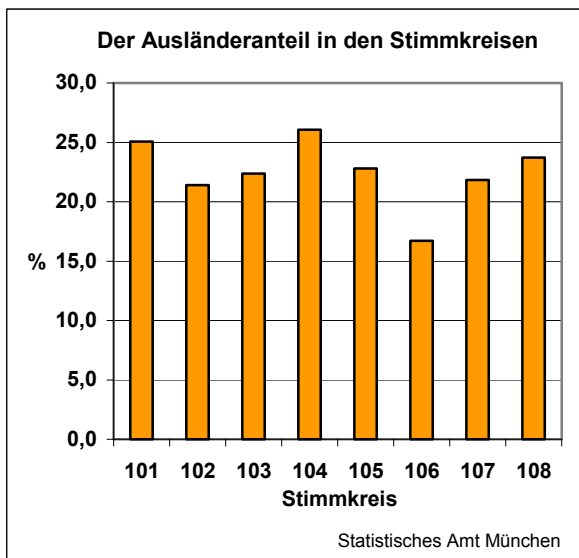
Im Zusammenhang mit dem Wahlverhalten wird auch häufig der Einfluss des sozialen Umfelds diskutiert. Einen Aspekt des sozialen Umfelds stellt der Anteil der ausländischen Bevölkerung im jeweiligen Stimmbezirk bzw. Stimmkreis dar. In Ergänzung zu den Strukturdaten wird daher in Tabelle 11 der Ausländeranteil zwischen den Münchner Stimmkreisen verglichen.

Deutsche und Ausländer in den Stimmkreisen

Tabelle 11

Stimmkreis	Deutsche		Ausländer	
	abs.	%	abs.	%
101	124 818	74,9	41 735	25,1
102	110 169	78,6	30 005	21,4
103	120 605	77,6	34 737	22,4
104	94 787	73,9	33 399	26,1
105	93 579	77,2	27 624	22,8
106	101 734	83,3	20 407	16,7
107	94 424	78,2	26 363	21,8
108	96 720	76,3	30 071	23,7

Der Ausländeranteil in der Landeshauptstadt München beträgt zum Stichtag 31.12.2002 22,7%. Im Stimmkreis Pasing liegt der Anteil der ausländischen Bevölkerung mit 16,7% um 6,0 Prozentpunkte unter dem Münchner Ausländeranteil. Vergleichsweise hohe ausländische Bevölkerungsanteile sind in den Stimmkreisen 104 Milbertshofen (26,1%) und 101 Altstadt-Hadern (25,1%) anzutreffen (siehe nachfolgende Grafik).



Ergebnisse der Landtagswahl 1998 in den neuen Stimmkreisen

Rückblickend werden im folgenden die Ergebnisse der letzten Landtagswahlen in München aufgeführt – hier bereits umgerechnet auf die neue Stimmkreiseinteilung (siehe Tabelle 10 auf Seite 21).

Den umgerechneten Ergebnissen zufolge wäre die CSU in sämtlichen Stimmkreisen sowohl bei der Erst-, als auch bei der Zweit- und der Gesamtstimme dominant. Den höchsten Gesamtstimmenanteil hätte die CSU mit 52,49% im Stimmkreis 106 erzielt. Das schlechteste Resultat hätte sich für die CSU mit 41,48% der Gesamtstimmen im Stimmkreis 108 ergeben. Für die SPD hätte bei dieser neuen Stimmkreiseinteilung der Stimmkreis 104 das beste Erst-, Zweit- und damit auch das beste Gesamtstimmenresultat geliefert. Der Gesamtstimmenanteil der SPD hätte demnach im Stimmkreis 104 36,94% betragen. Sehr große Schwankungen zwischen den Stimmkreisen sind bei den umgerechneten Stimmen der Grünen erkennbar. Während im Stimmkreis 105 die Grünen auf einen Gesamtstimmenanteil von gerade mal 6,65% gekommen wären, hätten sie im Stimmkreis 108 13,77% der Gesamtstimmen erzielt. Das beste Gesamtstimmenresultat der FDP wäre mit 3,08% aus dem neuen Stimmkreis 108 gekommen. Die Ergebnisse der Landtagswahl 1998 in den Stimmbezirken und darüber hinaus ein reichhaltiges Angebot an früheren Wahlen sind im Datenarchiv des Statistischen Amtes verfügbar.

Zusätzliche Hintergrundinformationen zur Landtagswahl sind ferner im Internet unter www.muenchen.de/statamt/wahlen und im städtischen Intranet unter dem Themenpunkt *Landtagswahlen 2003* auf der Zimas-Homepage abrufbar.

Ein Besuch unserer Internet- und Zimas-Seiten lohnt sich aber auch in der Wahlnacht und danach.

Mit Abschluss der Stimmenaushaltungen werden ab dem 21. September 2003 die Ergebnisse der Landtags- und Bezirkstagswahlen 2003 aktuell und anschaulich anhand zahlreicher thematischen Karten präsentiert.

Sibel Aydemir-Kengeroglu