



## Technische Beschreibung

### Allgemeine Dienstkleidung: Diensthemd / Dienstbluse

#### Inhaltsverzeichnis

1.	Allgemeines.....	2
2.	Technische Forderungen .....	2
3.	Ausstattung, Ausführung.....	2
3.1.	Kragen .....	3
3.2.	Vorder- und Rückenteil.....	3
3.3.	Brusttasche .....	3
3.4.	Schultertunnel.....	3
3.5.	Ärmel.....	4
3.6.	Nähte.....	4
3.7.	Etiketten.....	5
4.	Ausstattung auf Wunsch .....	5
5.	Zeichnungen .....	6

## 1. Allgemeines

Die in der technischen Beschreibung festgelegten Uniformhemden und Uniformblusen sind Teil der allgemeinen Dienstkleidung. Neben der technischen Beschreibung sind insbesondere die Festlegungen zu der Farbgebung zu beachten.

Aus produktionstechnischen oder anderen triftigen Gründen können leichte Abweichungen von den nachfolgenden Vorgaben notwendig sein. Sie sind zulässig, soweit das äußere Erscheinungsbild dadurch nicht verändert wird.

## 2. Technische Forderungen

Die Uniformhemden und -blusen sind aus blickdichtem, weißem Oberstoff herzustellen.

## 3. Ausstattung, Ausführung

### **Uniformhemd – langarm**

Das Uniformhemd besteht aus blickdichtem, weißen Oberstoff aus 100% Baumwolle. Das Hemd ist mit Schultertunneln sowie Brusttaschen und angeschnittener Knopf- und Knopflochleiste ausgestattet. Ein Ersatzknopf ist in der Knopfleiste innen angenäht. Das Uniformhemd hat zudem zwei aufgesetzte Brusttaschen mit abgeschrägten Ecken.

Die Hemden können in regulärem Schnitt oder leicht taillierten Schnitt (Slim fit) ausgeführt und in 3 Ärmellängen (60 cm, 64 cm, 68 cm) hergestellt werden.

### **Uniformbluse – langarm**

Die Uniformbluse besteht aus blickdichtem, weißen Oberstoff aus 100% Baumwolle. Die Blusen verfügen über einen einteiligen Kentkragen und sind ausgestattet mit Schultertunneln und angeschnittener Knopf- und Knopflochleiste. Ein Ersatzknopf ist in der Knopfleiste innen angenäht.

Die Blusen können in regulärem Schnitt oder leicht taillierten Schnitt (Slim fit) ausgeführt und in 2 Ärmellängen (normal und extralang) hergestellt werden.

### **Uniformhemd und Uniformbluse – kurzarm**

Für die Uniformhemden und Uniformblusen mit Kurzarm (Halbarm) gelten die obigen Festlegungen zur Ausführung.

### **Gemeinsame Festlegungen**

Auf dem linken Ärmel ist das jeweilige Hoheitsabzeichen anzubringen.

### **3.1. Kragen**

Die Uniformhemden und Uniformblusen sind mit einem Kentkragen und Kragensteg versehen.

### **3.2. Vorder- und Rückenteil**

#### **Uniformhemd – langarm und kurzarm**

Die Passe wird mit doppeltem Oberstoff gefertigt und vorne knappkantig abgesteppt. Die Uniformhemd verfügt über keine Rückenfalte. Der Saum wird gerade genäht.

#### **Uniformbluse – langarm und kurzarm**

Die Passe wird mit doppelten Oberstoff gefertigt und vorne knappkantig abgesteppt. Die Uniformbluse verfügt über keine Rückenfalte, hat jedoch 2 Brustabnäher am Vorderteil und 2 Taillenabnäher am Rückenteil. Der Saum wird gerade genäht und mit einem 4 cm langen Seitenschlitz mit 5 mm Breite abgesteppt.

### **3.3. Brusttasche**

Die Uniformhemden (langarm und kurzarm) verfügen über beidseitig aufgesetzte Brusttaschen mit abgeschrägten Ecken. Die Taschen sind mit Knopf und Knopfloch zu schließen, das Knopfloch ist mittig und vertikal in der Patte eingearbeitet. Die Patten sind mittig spitz. Die linke Patte wird mit einer Kuliabtrennung gefertigt.

Taschenmaße:            Breite ca. 140 mm und Höhe 160 mm  
Pattenmaße:            Länge ca. 145 mm und Breite 60 mm

### **3.4. Schultertunnel**

An jedem Uniformhemd und jeder Uniformbluse ist ein Schultertunnel anzubringen. Diese sind rechteckig, 7,5 cm lang mit einem Durchlass von 4,2 cm an Hals und Arm. Die Schultertunnel sind in der Schulternaht mitgefasst und zusammen mit der Schulternaht flachgesteppt.

Der Abstand von Schultertunnel zum Ärmel beträgt 1 cm.

Der Schultertunnel ist in allen Fällen so auf der Schulter anzubringen, dass die Schulterklappen gleichmäßig und gerade auf den Schultern aufliegen und leicht angebracht werden können.

### 3.5. Ärmel

#### Uniformhemd – langarm

Der Ärmel des Uniformhemds verfügt über eine Sportmanschette, abgerundet mit einem Knopfloch 1 cm vor der Kante und einem klassischen Ärmelschlitzbesatz. Der Ärmel ist weitenverstellbar mit 2 Knöpfen im Abstand von 2,5 cm. Der Ärmel wird mit 3 Ärmelfalten gefertigt.

Auf dem linken Ärmel ist das jeweilige Hoheitsabzeichen, ca.10 cm ab Ärmelansatznaht anzubringen.

#### Uniformhemd – kurzarm

Der Ärmel wird ohne Umschlag und ohne Biese gefertigt. Der Ärmelsaume wird 2 x 3 cm umgeschlagen und festgesteppt.

Auf dem linken Ärmel ist das jeweilige Hoheitsabzeichen, ca.10 cm ab Ärmelansatznaht anzubringen.

#### Uniformbluse – langarm

Der Ärmel des Uniformbluse verfügt über eine Sportmanschette, abgerundet mit einem Knopfloch 1 cm vor der Kante und einem klassischen Ärmelschlitzbesatz. Der Ärmel ist weitenverstellbar mit 2 Knöpfen im Abstand von 2,5 cm. Der Ärmel wird mit 2 Ärmelfalten gefertigt.

Auf dem linken Ärmel ist das jeweilige Hoheitsabzeichen, ca.10 cm ab Ärmelansatznaht anzubringen.

#### Uniformbluse – kurzarm

Der Ärmel wird ohne Umschlag und ohne Biese gefertigt. Der Ärmelsaume wird 2x 2,5 cm umgeschlagen und festgesteppt.

Auf dem linken Ärmel ist das jeweilige Hoheitsabzeichen, ca.10 cm ab Ärmelansatznaht anzubringen.

### 3.6. Nähte

#### Uniformhemd – langarm

Safety:	Schulter, Armkugel, Seitennaht
Steppung 1 mm:	Passe vorne, Schultertunnel, Kragensteg, Brusttaschen, Patten, Seitennaht., obere Kante Manschette, Ärmelschlitz
Steppung 5 mm:	Kragen, Manschette, Saum
Steppung 8 mm:	Pattenansatznaht, Seitennaht
Steppung 10 mm:	Armloch

**Uniformbluse – langarm**

Safety:	Schulter, Armkugel, Seitennaht
Steppung 1 mm:	Passe vorne, Schultertunnel, Kragensteg, Seitennaht, obere Kante Manschette, Ärmelschlitz
Steppung 5 mm:	Kragen, Manschette, Saum
Steppung 8 mm:	Seitennaht
Steppung 10 mm:	Armloch

**Uniformhemd – kurzarm**

Safety:	Schulter, Armkugel, Seitennaht
Steppung 1 mm:	Passe vorne, Schultertunnel, Kragensteg, Brusttaschen, Patten, Seitennaht
Steppung 5 mm:	Kragen, Saum
Steppung 8 mm:	Pattenansatznaht, Seitennaht
Steppung 10 mm:	Armloch

**Uniformbluse – kurzarm**

Safety:	Schulter, Armkugel, Seitennaht
Steppung 1 mm:	Passe vorne, Schultertunnel, Kragensteg, Seitennaht
Steppung 5 mm:	Kragen, Saum
Steppung 8 mm:	Seitennaht
Steppung 10 mm:	Armloch

**3.7. Etiketten**

Das Pflegeetikett ist in der Saumkante im Übertritt zur Knopfleiste einzufassen.

Das Größenetikett mit Einzelgröße wird links neben dem Label im Halsring eingenäht. Das Firmenlabel ist in der hinteren Mitte des Halsrings anzubringen.

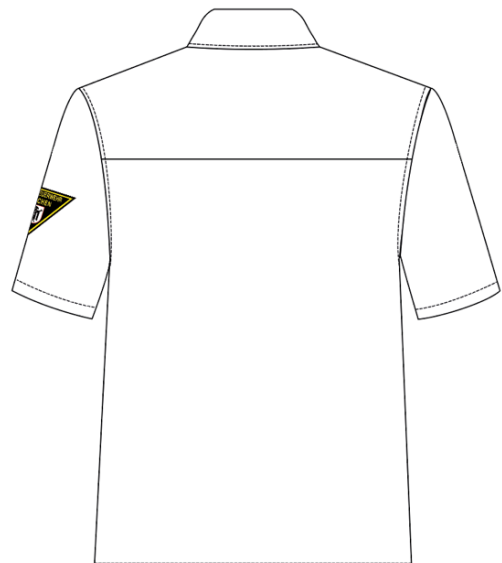
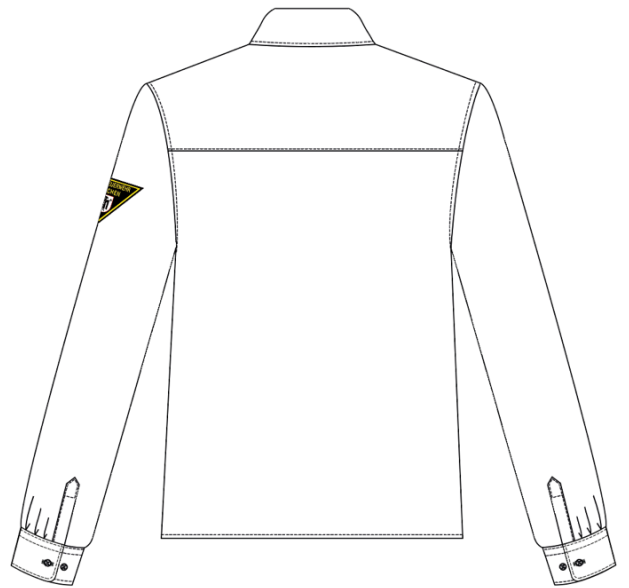
**4. Ausstattung auf Wunsch**

Auf Wunsch können die Damenblusen ebenso mit Brusttaschen versehen werden. Bei Bedarf können die Slim Fit Hemden mit Tailienabnäher gearbeitet werden.

## 5. Zeichnungen

Darstellungen am Beispiel der Berufsfeuerwehr München

### Skizze Uniformhemden



### Skizze Uniformblusen

