



Landeshauptstadt  
München  
**Gleichstellungsstelle  
für Frauen**

# Der Minijob

Da ist mehr für Sie drin!



# JOB

*f*

## **Impressum**

### **Herausgeberin**

Landeshauptstadt München  
Gleichstellungsstelle für Frauen  
Marienplatz 8, 80331 München  
Telefon (089) 233-9 24 65  
Telefax (089) 233-2 40 05  
gst@muenchen.de  
www.muenchen.de/gst

### **Redaktion**

Sabine Kellig, Gleichstellungsstelle  
für Frauen

### **Text**

Ingeborg Heinze (Juristin),  
Christel Steylaers (Politologin),  
Gleichstellungsbeauftragte der Stadt  
Remscheid für die Bundesarbeits-  
gemeinschaft kommunaler Frauenbüros  
und Gleichstellungsstellen (BAG), Berlin,  
www.gleichberechtigt.org

### **Gestaltung**

Wolfgang Gebhard  
:Visuelle Kommunikation,  
Beate Groß

### **Druck**

Stadtkanzlei  
Gedruckt auf Papier  
aus 100 % Recyclingpapier  
München, Januar 2025

### **Hinweis der Redaktion**

Zur Übersicht und aus Gründen der Darstellung sind die sich  
regelmäßig ändernden Zahlen bzw. Beträge auf Seite 7 aufgeführt.

 S.7

Trotz größter Sorgfalt kann es immer einmal passieren, dass es  
zu Druckfehlern kommt oder die Rechtslage sich kurzfristig  
ändert. Für die Richtigkeit der Angaben kann daher keine Gewähr  
übernommen werden.

Nachdruck und/oder Veröffentlichung im Internet, auch auszugsweise  
ist nur mit Genehmigung der Bundesarbeitsgemeinschaft kommunaler  
Frauenbüros und Gleichstellungsstellen (BAG) gestattet.

Stand: Januar 2025

## **Der Minijob**

Da ist mehr für Sie drin!

## Editorial

Als Münchner Gleichstellungsstelle für Frauen ist es unsere Aufgabe, auf die Gleichstellung von Frauen und Männern in Beruf, Familie und Gesellschaft hinzuwirken.

Gerade beim Thema Beruf und Erwerbstätigkeit gibt es in Deutschland noch große Unterschiede zwischen Frauen und Männern.

In Deutschland ist ganz allgemein die Erwerbstätigkeit von Frauen nach wie vor geringer als die der Männer. Umso höher ist jedoch die Quote im Minijob: Von den rund 7 Millionen Beschäftigten im Minijob sind weit über die Hälfte Frauen! Im Privathaushalt liegt der Frauenanteil sogar um die 90%. Da so viele Frauen in einem Minijob arbeiten, ist uns das Thema Minijob und seine Folgen ein ganz besonderes Anliegen.

Minijobs gibt es in fast allen Branchen: im Baugewerbe, im Dienstleistungsbereich, in der Gastronomie, im Handel, im Privathaushalt ...

Ob es sich um einen Minijob als alleinige Beschäftigung oder als Nebenjob handelt – es ist wichtig, dass Sie Ihre Rechte kennen!

Die Idee, dass ein Minijob als Brücke in ein reguläres Arbeitsverhältnis dient, hat sich leider nicht bestätigt. Allzu oft bleiben die Beschäftigten im Minijob und bleibt der Job ein Minijob. Dies hat Folgen, die es zu bedenken gilt: berufliche Weiterbildung, Aufstieg und eine Karriere sind im Minijob nicht möglich; eine gute Rente ist auch nicht zu erwarten.

Es kann daher sinnvoll sein, über eine andere berufliche Perspektive nachzudenken. In München gibt es Angebote, die bei einem Umstieg und dem Einstieg in eine sozialversicherungspflichtige Beschäftigung behilflich sind. [↑ S. 42](#)

Diese Broschüre soll Ihnen erste Informationen zum Thema Minijob geben und bei der Orientierung helfen. Es kann nicht auf alle Konstellationen und Situationen vertieft eingegangen werden. Eine Rechtsberatung im Einzelfall kann durch diese Broschüre nicht ersetzt werden.

*Gleichstellungsstelle für Frauen  
der Landeshauptstadt München*

## Vorwort

**Alles neu im Minijob?** Nein. Es ändert sich im Wesentlichen nur die Verdienstgrenze: Statt 450 Euro gelten im Jahr 2023 520 Euro als Minijob, ab 2024 538 Euro, u. s. w. „Brutto für Netto“ hört sich für viele Menschen besonders attraktiv an. Wer zahlt schon gerne Steuern und Sozialabgaben? Deshalb sind Minijobs bei vielen Arbeitnehmerinnen und Arbeitnehmern sehr beliebt. Doch bedenken Sie: In vielen Fällen ist ein Minijob nicht empfehlenswert, besonders, wenn Sie keine anderen eigenen Einkünfte haben. Altersarmut ist vorprogrammiert, wenn Sie über einen längeren Zeitraum nur einen Minijob ausüben. Für 10 Jahre Arbeit im Minijob bei 520 Euro erhalten Sie kaum mehr als 45 Euro Rente im Monat. Für Studierende, Rentnerinnen und Rentner kann der Minijob aber durchaus sinnvoll sein.

In ganz Deutschland gilt ein gesetzlicher Mindestlohn. Dieser beträgt im Jahr 2023 12,00 Euro. Ausdrücklich müssen die 12,00 Euro auch den Beschäftigten im Minijob gezahlt werden. Es gibt nur wenige Ausnahmen.

**Übrigens:** Unternehmen tragen für einen Minijob in der Regel eine höhere Abgabenlast, als für einen „normalen“ Arbeitsplatz. Kostenersparnisse haben manche Arbeitgeberinnen bzw. Arbeitgeber nur dadurch, dass sie Ihnen Leistungen wie z. B. bezahlten Urlaub oder Lohnfortzahlung im Krankheitsfall nicht gewähren, also gegen Gesetze verstoßen.

Minijobs erscheinen zunächst unkompliziert, doch es gibt viele Regelungen, die beachtet werden müssen. Wenn Sie unsicher sind, lassen Sie sich beraten. Im Anhang dieser Broschüre finden Sie viele nützliche Adressen. [↑ S. 39](#)

# Inhalt

Impressum .....	2	<b>Kündigung .....</b>	<b>23</b>
<b>Editorial .....</b>	<b>4</b>	Ihr Recht bei Kündigung .....	23
<b>Vorwort .....</b>	<b>5</b>	... durch Sie selbst .....	24
<b>Immer aktuell .....</b>	<b>7</b>	Der Betrieb ist insolvent .....	24
Mindestlohn, Geringfügigkeitsgrenze und Stundenzahl .....	7	Kein Beitrag = keine Leistung in der Arbeitslosenversicherung .....	25
<b>Auch für Sie gilt das Arbeitsrecht! .....</b>	<b>9</b>	<b>Versicherung, Steuern, Abgaben ... ..</b>	<b>27</b>
Ihr Arbeitsrecht .....	9	Steuern und Beiträge im Minijob .....	27
Wann ist Ihr Job ein Minijob? .....	10	Sie sind rentenversichert .....	27
Warum Sie einen schriftlichen Arbeitsvertrag abschließen sollten .....	10	Ihr Anspruch auf Riester-Förderung .....	28
<b>Das liebe Geld ... ..</b>	<b>13</b>	Beitrag ohne Gegenleistung in der Krankenversicherung .....	29
Sie haben Anspruch auf Tariflohn .....	13	Als Arbeitnehmerin oder Arbeitnehmer im Privathaushalt .....	30
Ihr Anspruch auf Mindestlohn .....	13	Was muss die Arbeitgeberin bzw. der Arbeitgeber im Privathaushalt beachten? .....	30
Wem nutzt ein allgemeinverbindlicher Tarifvertrag? .....	14	„Midijob“ und „Übergangsbereich“ .....	31
Sie können tarifvertragliche Leistungen beanspruchen .....	15	Vorsicht bei Überschreitung der Entgeltgrenze .....	31
<b>Urlaub, Krankheit, Schwangerschaft ... ..</b>	<b>17</b>	Die Einkommensgrenze überschreiten und gleichzeitig etwas für die Rente tun – wie geht das? .....	32
Ihnen steht Erholungsurlaub zu .....	17	<b>Setzen Sie sich durch! .....</b>	<b>35</b>
Der Feiertag muss bezahlt werden .....	18	Ihre Rechte und Pflichten .....	35
Arbeit auf Abruf .....	18	<b>Hilfreiche Adressen .....</b>	<b>39</b>
Ihr Anspruch auf Lohnfortzahlung bei Krankheit .....	19	Anhang .....	44
Versicherungsschutz bei einem Arbeitsunfall .....	20	Muster für einen Arbeitsvertrag .....	50
Lohnfortzahlung, wenn Ihr Kind krank wird .....	20		
Ihr Recht bei einer Schwangerschaft .....	20		

## Immer aktuell

### Was ist die Geringfügigkeitsgrenze?

Anhand der Geringfügigkeitsgrenze können Sie beurteilen, ob es sich bei einer Beschäftigung um einen Minijob handelt oder nicht.

**Die Geringfügigkeitsgrenze liegt seit 1. Januar 2026 bei 603 Euro im Monat.**

**Ab dem 1. Januar 2027 wird die Geringfügigkeitsgrenze auf 633 Euro erhöht.**

### Wie hoch ist der gesetzliche Mindestlohn?

In Deutschland gibt es einen gesetzlichen Mindestlohn, der regelmäßig angepasst wird.

**Ab dem 1. Januar 2026 beträgt der gesetzliche Mindestlohn 13,90 Euro pro Stunde.**

**Ab dem 1. Januar 2027 beträgt der gesetzliche Mindestlohn 14,60 Euro pro Stunde.**

**Alle Infos zum gesetzlichen Mindestlohn**

↑ S.13

### Wie viele Stunden pro Monat darf man im Minijob arbeiten?

Die Formel zur Berechnung der maximalen monatlichen Arbeitszeit im Minijob lautet:

Geringfügigkeitsgrenze : gesetzlicher Mindestlohn = maximale Anzahl der Arbeitsstunden im Monat

.....  
**603 € : 13,90 € = 43,3 Std**

.....  
**633 € : 14,60 € = 43,3 Std**

.....  
Wer Mindestlohn bekommt, darf bei einem Minijob nicht mehr als **43,3 Stunden** im Monat arbeiten. Verdienen Sie als Minijobber\*in mehr als den Mindestlohn, reduziert sich die mögliche Stundenanzahl entsprechend.

### Was ist die Midijob-Grenze?

Als Midijob bezeichnet man in Deutschland ein Beschäftigungsverhältnis mit einem Arbeitsentgelt im „Übergangsbereich“ oberhalb der Minijob-Grenze von 603 Euro monatlich.

Seit dem 1. Januar 2026 erstreckt sich die **Midijob-Grenze von 603,01 bis 2.000 Euro** Verdienst pro Monat.

**Befreiung von der Rentenversicherung – das ändert sich:** Ab 1. Juli 2026 können Sie die Befreiung einmalig rückgängig machen. Erkundigen Sie sich! ↑ S.41

*Gleichstellungsstelle für Frauen  
der Landeshauptstadt München*

März 2026

# Arbeitsrecht!



## Auch für Sie gilt das Arbeitsrecht!

### Ihr Arbeitsrecht

**Teilzeitbeschäftigte dürfen gegenüber Vollzeitbeschäftigten nicht benachteiligt werden, das ist ganz klar gesetzlich festgelegt:**

Nach dem Teilzeit- und Befristungsgesetz **↑ S.48** darf die Arbeitgeberin bzw. der Arbeitgeber Teilzeitbeschäftigte nicht wegen der Teilzeitarbeit gegenüber Vollzeitbeschäftigten unterschiedlich behandeln, es sei denn, dass sachliche Gründe eine unterschiedliche Behandlung rechtfertigen. Das Vorliegen eines geringfügigen Beschäftigungsverhältnisses (Minijob) ist kein sachlicher Grund, so dass alle arbeitsrechtlichen Regelungen und Vorschriften auch hier anzuwenden sind. Da in Minijobs überwiegend Frauen arbeiten, sehen die Gerichte in einer Benachteiligung dieser Arbeitnehmerinnen häufig auch eine mittelbare Diskriminierung von Frauen, die gesetzlich verboten ist.

Die folgenden Seiten sollen Sie über die wichtigsten Regelungen des Steuerrechts und aus dem Bereich der Sozialversicherung sowie viele Rechte informieren, von denen Sie vielleicht glauben, dass sie Ihnen nicht zustehen:

- Arbeitsvertrag
- gesetzlicher Mindestlohn
- tarifliche Bezahlung
- Feiertagsvergütung
- Erholungsurlaub
- Urlaubs-, Weihnachtsgeld
- Lohnfortzahlung im Krankheitsfall
- Kündigungsschutz
- gesetzliche Unfallversicherung
- Rentenversicherung
- Riesterförderung
- Insolvenzgeld
- Mutterschaftsgeld

Ihrer Arbeitgeberin bzw. Ihrem Arbeitgeber sind diese Rechte häufig nicht bekannt, vor allem, wenn Sie in einem Kleinbetrieb tätig sind. Dann sollten Sie diese Broschüre an die Betriebsleitung weitergeben.

### Bitte beachten Sie:

**Diese Broschüre enthält allgemeine wichtige Informationen. Insbesondere für Rentnerinnen und Rentner gelten sehr spezielle Hinzuverdienstregeln. Eine auf Ihre persönlichen Fragen zugeschnittene Beratung erhalten Sie z. B. beim Finanzamt, Steuerberatungsbüro, bei der Krankenkasse oder der Arbeitsagentur.**

## Wann ist Ihr Job ein Minijob?

Als „geringfügig beschäftigt“ gelten Sie nach dem Sozialgesetzbuch,

**1. wenn Sie die sogenannte Geringfügigkeitsgrenze nicht überschreiten. Die Geringfügigkeitsgrenze gibt an, bis zu welcher Verdiensthöhe der Job ein Minijob ist. Wenn sich der Mindestlohn verändert, verändert sich auch die Geringfügigkeitsgrenze.<sup>1</sup>**

**2. wenn die Beschäftigung innerhalb eines Jahres auf längstens drei Monate oder 70 Arbeitstage begrenzt ist. Auf diese sogenannte „kurzfristige Beschäftigung“ wird in dieser Broschüre nur am Rande eingegangen. Es gibt dazu sehr viele spezielle Regelungen.**

Mehrere geringfügige Beschäftigungen nach Punkt 1 werden zusammengerechnet. Wenn damit die *Geringfügigkeitsgrenze* <sup>↑ S. 7</sup> überschritten wird, entfallen die Sonderregelungen für geringfügig Beschäftigte. Es handelt sich um „normale“ Beschäftigungen mit voller Sozialversicherungspflicht. Bis zur Midijob-Grenze müssen <sup>↑ S. 7</sup> Sie selbst einen eingeschränkten Sozialversicherungsbeitrag, die Arbeitgeberin bzw. der Arbeitgeber den vollen Beitrag bezahlen.

**Eine** geringfügige Beschäftigung können Sie neben einem Hauptberuf wahrnehmen, ohne dass Versicherungspflicht besteht. Für jede weitere geringfügige Beschäftigung neben dem Hauptjob besteht aller-

<sup>1</sup> Auf Seite 7 steht, wie hoch die aktuelle Geringfügigkeitsgrenze ist.

dings volle Renten-, Kranken- und Pflegeversicherungspflicht, auch wenn Sie mit mehreren Minijobs die *Geringfügigkeitsgrenze* <sup>↑ S. 7</sup> nicht überschreiten. Nur von der Arbeitslosenversicherung sind auch die weiteren Beschäftigungen ausgenommen.

Manche gemeinnützige Arbeitgeberinnen oder Arbeitgeber kombinieren auch die sogenannte „Übungsleiter- oder Ehrenamtszuschale“ (§ 3 Nr. 26 Einkommensteuergesetz) mit dem Minijob. Das ist zulässig. Achten Sie in diesem Fall unbedingt darauf, dass die Zuschale auf alle Jahresmonate verteilt wird. Lassen Sie sich ggf. beraten.

## Warum Sie einen schriftlichen Arbeitsvertrag abschließen sollten

Das Nachweisgesetz verpflichtet den Arbeitgeber/die Arbeitgeberin folgende Punkte schriftlich festzulegen und Ihnen zu Beginn der Beschäftigung zu geben:

- Name und Anschrift der Vertragsparteien
- Beginn und ggf. Befristung
- Arbeitsort oder ein Hinweis auf wechselnde Arbeitsorte
- Bezeichnung der zu leistenden Arbeit
- Die Dauer einer Probezeit
- Höhe und Zusammensetzung der Vergütung
- die vereinbarte Arbeitszeit
- Bei Arbeit auf Abruf die Mindeststunden, den Zeitrahmen und wie lange vorher der Arbeitgeber die Arbeitszeit mitteilen muss
- die Dauer des Erholungsurlaubs
- die Kündigungsfristen

## Auch für Sie gilt das Arbeitsrecht!

- Fortbildungsmöglichkeiten
- Sofern zugesagt, die betriebliche Altersversorgung
- die anzuwendenden Tarifverträge

Die Arbeitgeberin/der Arbeitgeber handelt ordnungswidrig, wenn diese Festlegungen nicht schriftlich ausgehändigt werden. Eine E-Mail reicht nicht.

Doch auch mündliche Arbeitsverträge sind gültig. Sollte es zu Meinungsverschiedenheiten zwischen Ihnen und Ihrem Betrieb kommen, welche Leistungen vereinbart waren, müssten Sie es beweisen. Das ist natürlich bei einer nur mündlichen Vereinbarung schwieriger oder sogar ganz unmöglich.

**Verlangen Sie daher einen schriftlichen Arbeitsvertrag!<sup>2</sup>**

Alle in dieser Broschüre aufgeführten Rechte gelten auch ohne schriftlichen Arbeitsvertrag.



<sup>2</sup> Einen Musterarbeitsvertrag erhalten Sie bei der Minijob-Zentrale (Adresse, siehe S. 41) oder als Kopiervorlage im Anhang.

.....  
**Minijob:**  
**Geringfügigkeitsgrenze**  
beachten  
**> S. 7**

.....  
**3** innerhalb eines Jahres  
**Monate**  
oder  
**70** Arbeitstage

# Geld



## Das liebe Geld ...

**Sie haben Anspruch auf Tariflohn**

**Geringfügig Beschäftigte haben Anspruch auf anteilig gleichen Lohn wie Vollzeitbeschäftigte.**

Wenn im Betrieb generell ein Tarifvertrag angewandt wird oder eine Betriebsvereinbarung besteht, gelten die Regelungen auch für Sie. Dies bezieht sich sowohl auf Monats- als auch auf Wochen- und Stundenlöhne. Bei einer Tarifierhöhung haben Sie dann grundsätzlich auch Anspruch darauf. Wichtig kann es hierfür sein, dass Sie bereits vorab im Arbeitsvertrag die Zahl der Arbeitsstunden festgelegt haben.

Stundenkürzungen aus diesem Grunde müssen Sie nicht hinnehmen. Diese können jedoch dann sinnvoll sein, wenn durch die Lohnerhöhung die Geringfügigkeitsgrenze überschritten wird und Sie dieses nicht wollen.

### **Ihr Anspruch auf Mindestlohn**

Wenn in Ihrem Betrieb kein Tarifvertrag gilt, können Sie vom gesetzlichen Mindestlohn profitieren. Der Mindestlohn ist in ganz Deutschland einheitlich [↑ S.7](#). Es ist egal wie groß der Betrieb ist, in dem Sie arbeiten.

Der Mindestlohn gilt auch für Minijobs und Beschäftigungen im Privathaushalt. Auch Rentnerinnen und Rentner sowie Studierende haben Anspruch auf den Mindestlohn.

**Jugendliche unter 18 Jahren ohne abgeschlossene Berufsausbildung, Auszubildende, ehrenamtlich Tätige, manche Praktikantinnen/Praktikanten sowie Langzeitarbeitslose in den ersten 6 Monaten der Tätigkeit müssen keinen Mindestlohn erhalten.**

Damit die Einhaltung des Mindestlohns überprüfbar ist, müssen branchenunabhängig die Arbeitszeiten für alle geringfügig Beschäftigten nachvollziehbar aufgezeichnet werden. Nur für Beschäftigte im Privathaushalt entfällt dies. Zur Arbeitszeit gehören auch Vor- und Nachbereitungszeiten, zu denen Sie der Arbeitgeber bzw. die Arbeitgeberin verpflichtet. **Sie dürfen im Minijob nur eine maximale Stundenzahl im Monat arbeiten, sonst wird der Mindestlohn unterschritten. Auf Seite 7 sehen Sie, wie viele Stunden das aktuell sind.**

**Wenn Sie unsicher sind, ob Ihnen der Mindestlohn wirklich gezahlt wird, machen Sie sich selbst Notizen!**

Ein kleines Heft, in dem Sie Datum, Arbeitsbeginn, Pausen und Arbeitsende handschriftlich notieren, reicht aus. Auch eine App fürs Handy ist praktisch, es gibt viele Angebote in den App Stores.

An dieser Stelle können nicht alle Fragen zum Mindestlohn beantwortet werden. Es gibt sehr hilfreiche Internetseiten des Bundesarbeitsministeriums und des Deutschen Gewerkschaftsbundes zum Mindestlohn sowie eine Telefonhotline [↑ S.42](#) Zusätzlich können Sie dort auch Faltblätter und Broschüren anfordern.

### Noch ein wichtiger Hinweis:

**Der gesetzliche Mindestlohn ist eine Untergrenze, die nicht unterschritten werden darf. Wenn in Ihrem Betrieb ein für Sie günstigerer Tarifvertrag gilt oder andere Beschäftigte einen höheren Stundenlohn bekommen, haben auch Sie Anspruch darauf!**

### Wem nutzt ein allgemeinverbindlicher Tarifvertrag?

Es ist besonders günstig für Sie, wenn Sie in einem Betrieb beschäftigt sind, für den ein Tarifvertrag für „**allgemeinverbindlich**“ erklärt worden ist. Dann gilt für Sie oder Ihren Betrieb der Manteltarifvertrag, auch wenn Sie nicht Mitglied der Gewerkschaft sind oder der Betrieb nicht Mitglied des Arbeitgeberverbandes ist.

**Ein allgemeinverbindlicher Tarifvertrag wirkt wie ein Gesetz.** Alle Arbeitgeberinnen bzw. Arbeitgeber sind daran gebunden und alle Beschäftigten können sich darauf berufen. Beim Bundesarbeitsministerium können Sie Auskunft erhalten, ob dieses auf den für Ihren Betrieb geltenden Tarifvertrag zutrifft. [↑ S.42](#)

Beispiele für allgemeinverbindliche Tarifverträge: Gebäudereinigung bundesweit, Friseurhandwerk und Gaststätten und Beherbergung in vielen Bundesländern.

Außerdem gibt es Mindestlohn-Tarifverträge, die (jeweils befristet) für allgemeinverbindlich erklärt wurden. Das betrifft z. B. die Pflegebranche, Leiharbeit, Gebäudereinigung und den Weiterbildungsbereich. Sie müssen in diesen Branchen einen höheren als den gesetzlichen Mindestlohn für Ihre Arbeit erhalten.

Die Tarifvertragsparteien, also die Gewerkschaft oder der Arbeitgeberverband, müssen Ihnen den Tarifvertrag gegen Kostenerstattung (Kopiergebühr, Porto) aushändigen.

Wenn ein allgemeinverbindlicher Tarifvertrag für Sie Anwendung findet, dürfen Sie nicht nur die für Sie günstigen Regelungen in Anspruch nehmen, Sie sind auch an die Fristen gebunden, innerhalb derer Sie Ihre Ansprüche anmelden müssen. Diese sind in der Regel sehr kurz (z. B. zwei Monate). Wenn Sie Ihre fälligen Ansprüche nicht innerhalb dieser Frist beim Betrieb geltend gemacht haben, sind diese verfallen.

### In jedem Fall gilt:

**Informieren Sie sich über Ihre Rechte beim Betriebsrat oder bei der für Sie zuständigen Gewerkschaft. Wenn Sie kein Gewerkschaftsmitglied sind, können Sie auch von der Arbeitgeberin bzw. vom Arbeitgeber Auskunft verlangen.**

## Sie können tarifvertragliche Leistungen beanspruchen

Nach dem Teilzeit- und Befristungsgesetz stehen Ihnen alle Leistungen zu, die auch Vollzeitbeschäftigte in Ihrem Betrieb erhalten.

Das heißt, Sie haben Anspruch auf Urlaubs- und Weihnachtsgeld, wenn der Tarifvertrag die Zahlung von Urlaubsgeld bzw. Weihnachtsgeld vorsieht

**oder**

die Arbeitgeberin bzw. der Arbeitgeber freiwillig Urlaubs- oder Weihnachtsgeld an Vollzeitbeschäftigte im Betrieb bezahlt.

In beiden Fällen besteht Anspruch auf anteilige Leistung. Entsprechend haben Sie Anspruch auf Zahlung von vermögenswirksamen Leistungen durch den Betrieb.



Mindestlohn =  
Untergrenze *oder* günstigerer

# Tarif- vertrag

.....  
Verdienstgrenze ÷  
Mindestlohn  
= max.

# Std./ Monat

# Urlaub Krank-

# heit

# Schwanger-

# schaft



## Urlaub, Krankheit, Schwangerschaft ...

Ihnen steht Erholungsurlaub zu

Alle Beschäftigten haben einen gesetzlichen Anspruch auf bezahlten Erholungsurlaub. Während des Urlaubs ist das Entgelt weiterzuzahlen, das zu zahlen wäre, wenn Sie arbeiten würden.

Es gilt:

**Keine Lohn- und Gehaltsabzüge bei Urlaub.**

Im Tarifvertrag oder im Arbeitsvertrag ist geregelt, wie lange der Urlaub dauert, das sind heutzutage meist fünf bis sechs Wochen. Falls kein gültiger Tarifvertrag besteht und auch im Arbeitsvertrag nichts geregelt wurde, haben Sie nach dem **Bundesurlaubsgesetz** einen Mindestanspruch von 24 Werktagen (Samstage werden allerdings mitgezählt). Das entspricht einem Jahresurlaub von vier Wochen.

**Schwerbehinderten** stehen in jedem Fall fünf zusätzliche Tage zu. Regelmäßig beschäftigungsfreie Werktage werden mitgezählt.

Beispiel 1:

**Ein Urlaubsanspruch von 30 Tagen bei einer 5-Tage-Woche ergibt sechs Wochen Jahresurlaub.**

Angenommen, Sie arbeiten drei Tage in der Woche, dann haben Sie Anspruch auf  $\frac{3}{5}$  des Jahresurlaubs, also 18 Urlaubstage (sechs Wochen Jahresurlaub), bei zwei Arbeitstagen pro Woche haben Sie nur Anspruch auf  $\frac{2}{5}$ , also zwölf Arbeitstage, die auch sechs Wochen Jahresurlaub ergeben usw.

Wenn Sie keinen tariflichen Urlaubsanspruch haben, gilt das Bundesurlaubsgesetz:

Beispiel 2:

**Der Urlaubsanspruch von 24 Werktagen bei einer 6-Tage-Woche (egal ob in Ihrem Betrieb nur an fünf Tagen pro Woche gearbeitet wird) ergibt vier Wochen Jahresurlaub.**

Bei drei Arbeitstagen in der Woche haben Sie Anspruch auf  $\frac{3}{6}$  des Jahresurlaubs, also zwölf Urlaubstage (vier Wochen Jahresurlaub), bei zwei Arbeitstagen pro Woche haben Sie Anspruch auf  $\frac{2}{6}$ , also acht Arbeitstage, die wiederum vier Wochen Jahresurlaub ergeben.

Wenn Sie unregelmäßig viele Arbeitstage pro Woche arbeiten, muss ein Durchschnitt berechnet werden, der sich an der Urlaubshöhe der Vollzeitbeschäftigten orientiert.

### Beispiel 3:

Sie haben innerhalb eines Monats folgendermaßen gearbeitet:

Woche	Tage
erste ...	5
zweite ...	0
dritte ...	2
vierte ...	1

Das ergibt durchschnittlich 2 Arbeitstage pro Woche. Sie haben dann einen Urlaubsanspruch von 2/5 des Urlaubsanspruchs einer vollzeitbeschäftigten Kraft. Diese Urlaubstage dürfen Sie so einsetzen, dass Sie z. B. wenn nur das Bundesurlaubsgesetz (s. Beispiel 2) gilt, Sie auf 4 Wochen Jahresurlaub kommen.

Die Urlaubsdauer darf wegen Krankheiten oder anderer Fehlzeiten, wie z. B. Mutterschutz, nicht gekürzt werden (Ausnahme: Elternzeit).

Wenn Sie im Urlaub krank werden, müssen Sie ein ärztliches Attest über die Arbeitsunfähigkeit vorlegen.

Auf den vollen Jahresurlaub haben Sie in der Regel Anspruch, wenn Sie eine 6-monatige „Wartezeit“ erfüllt haben, es sei denn, der Tarifvertrag sieht etwas anderes vor. Waren Sie über einen kürzeren Zeitraum beschäftigt, steht Ihnen anteiliger Urlaub zu. Endet Ihr Arbeitsverhältnis in der zweiten Jahreshälfte, haben Sie Anspruch auf den vollen Jahresurlaub (§ 5 Bundesurlaubsgesetz).

### Achtung:

Gehen Sie auf keinen Fall ohne die Zustimmung der Arbeitgeberin bzw. des Arbeitgebers in Urlaub, denn dann müssen Sie mit einer fristlosen Kündigung rechnen.

### Der Feiertag muss bezahlt werden

Auch geringfügig Beschäftigte haben Anspruch auf Lohnfortzahlung an Feiertagen (§ 2 Entgeltfortzahlungsgesetz, ↑ S.46). Voraussetzung ist, dass Sie an diesem Tag hätten arbeiten müssen, wenn kein Feiertag gewesen wäre. Den Anspruch auf Bezahlung haben Sie auch, wenn die anfallende Arbeit ersatzweise an einem anderen Tag geleistet wird.

### Beispiel:

regelmäßige Arbeitstage  
Donnerstag / Freitag / Samstag

Wenn Donnerstag ein Feiertag ist und Sie stattdessen Mittwoch, Freitag und Samstag arbeiten, dann müssen Sie Lohn für alle vier Tage erhalten.

### Arbeit auf Abruf

Arbeit auf Abruf (KapovAz = kapazitätsorientierte variable Arbeitszeit) findet im Alltag recht häufig statt, z. B. im Gaststättenbereich, wenn Beschäftigte witterungs-/saisonabhängig eingesetzt werden oder wenn unerwartete Arbeitsspitzen eintreten.

## Urlaub, Krankheit, Schwangerschaft ...

Die meisten Beschäftigten wissen nicht, dass in § 12 des Teilzeit- und Befristungsgesetzes **Mindeststandards** festgelegt sind, die in einem Arbeitsvertrag geregelt sein müssen. **So muss die Vereinbarung eine bestimmte Dauer der wöchentlichen und täglichen Arbeitszeit festlegen. Ist dies nicht der Fall, gilt eine Arbeitszeit von 20 Stunden als vereinbart.**

Das bedeutet in der Praxis, dass Sie immer dann nachträglich einen Lohnanspruch über Ihre tatsächlich geleistete Arbeit hinaus haben, nämlich eine **Aufstockung auf 20 Arbeitsstunden, wenn Sie weniger als 20 Stunden gearbeitet** und einen den Stunden entsprechenden Lohn erhalten haben.

**Darüber hinaus gilt, dass die Arbeitgeberin bzw. der Arbeitgeber die Arbeitsleistung für mindestens drei Stunden in Anspruch nehmen und damit bezahlen muss.** Wurden Sie kürzere Zeit eingesetzt, dann haben Sie trotzdem einen Zahlungsanspruch.

**Der Arbeitseinsatz muss 4 Tage im Voraus angekündigt werden.** Von diesen gesetzlichen Regelungen kann allerdings durch Tarifvertrag abgewichen werden. Auf einen solchen Tarifvertrag kann im Arbeitsvertrag auch für nicht tariflich gebundene Parteien verwiesen werden.

Für die Praxis bedeutet das: Wenn – wie so oft – **nur ein mündlicher Arbeitsvertrag vorliegt, gelten die gesetzlichen Mindeststandards**, d. h. Sie können nachträglich eine erhöhte Zahlung verlangen, solange der Anspruch noch nicht verjährt oder der Anspruch bei Geltung eines Tarifvertrages verfallen ist.

### Ihr Anspruch auf Lohnfortzahlung bei Krankheit

Alle Beschäftigten haben das gleiche Recht auf Entgeltfortzahlung im Krankheitsfall für sechs Wochen, also auch alle geringfügig Beschäftigten. **↑ S.46**

Ihren Anspruch müssen Sie geltend machen, indem Sie dem Betrieb unverzüglich Ihre Arbeitsunfähigkeit und deren voraussichtliche Dauer mitteilen. Dauert die Arbeitsunfähigkeit **länger als drei Tage, müssen Sie spätestens am darauffolgenden Arbeitstag eine ärztliche Bescheinigung** über das Bestehen und die voraussichtliche Dauer der Arbeitsunfähigkeit vorlegen. Der Betrieb ist allerdings dazu berechtigt, die Vorlage der ärztlichen Bescheinigung früher zu verlangen. Die ärztliche Bescheinigung an den Arbeitgeber/die Arbeitgeberin erfolgt ab 2023 meist elektronisch. Minijobbende in Privathaushalten erhalten aber weiter eine Bescheinigung auf Papier, die sie vorlegen müssen.

Entgeltfortzahlung können Sie auch für den Fall einer Kur zur medizinischen Vorsorge oder Rehabilitation beanspruchen, sofern diese ärztlich verordnet ist und stationär in einer entsprechenden Klinik oder Einrichtung durchgeführt wird. Hierfür müssen Sie dem Betrieb den Zeitpunkt und die Dauer der Kur mitteilen sowie eine ärztliche Bescheinigung und die Bewilligung durch den Sozialleistungsträger vorlegen.

Als Arbeitgeberin bzw. Arbeitgeber bekommen Sie im Regelfall 80% der Kosten für die Lohnfortzahlung aufgrund der gezahlten Umlage erstattet.

## Versicherungsschutz bei einem Arbeitsunfall

Alle geringfügigen Beschäftigungsverhältnisse unterliegen der gesetzlichen Unfallversicherungspflicht. Unfallversicherungsschutz besteht auch für die im Privathaushalt beschäftigten Personen. Nur enge Verwandte, die im Haushalt unentgeltlich arbeiten, sind grundsätzlich nicht gesetzlich unfallversichert. Genauere Informationen erhalten Sie hier:

Infotelefon (kostenlos): 0800 605 04 04  
<https://www.dguv.de/de/bg-uk-lv/unfallkassen/index.jsp> [↑ Web](#)

Haben Sie also bei der Arbeit oder auf dem Hin- oder Heimweg einen Unfall, benachrichtigen Sie den Betrieb und den zuständigen Unfallversicherungsträger.

Die Beiträge zur gesetzlichen Unfallversicherung (Berufsgenossenschaft) trägt alleine die Arbeitgeberin bzw. der Arbeitgeber.

### Wichtig:

**Sie sind auch dann über die Berufsgenossenschaft (= Träger der gesetzlichen Unfallversicherung) abgesichert, wenn keine Beiträge für Sie abgeführt wurden.**

Bei Schwarzarbeit muss die Arbeitgeberin bzw. der Arbeitgeber der Berufsgenossenschaft die Kosten für einen Arbeitsunfall erstatten (§ 110 Abs. 1a SGB VII).

## Lohnfortzahlung, wenn Ihr Kind krank wird

Da Sie in der Regel nicht selbst Mitglied einer Krankenkasse sein werden, haben Sie in diesem Fall auch keinen Anspruch auf Kinderkrankengeld. Die Arbeitgeberin bzw. der Arbeitgeber muss Sie jedoch **unter Fortzahlung des Arbeitsentgelts „für eine verhältnismäßig nicht erhebliche Zeit“ von der Arbeit freistellen, wenn Sie Ihr Kind unter zwölf Jahren wegen einer Erkrankung betreuen müssen.** Das ergibt sich aus § 616 BGB.

In einem Urteil des Bundesarbeitsgerichts (5 AZR 392/78) wird von einem Zeitraum von fünf Arbeitstagen pro Jahr ausgegangen. Lassen Sie sich von der Kinderärztin bzw. dem Kinderarzt eine Bescheinigung darüber ausstellen, dass Ihr Kind wegen einer Erkrankung betreut werden muss, und geben Sie diese im Betrieb ab.

## Ihr Recht bei einer Schwangerschaft

Auch als geringfügig Beschäftigte stehen Sie unter dem Schutz des Mutterschutzgesetzes, in dem zwingende Schutzvorschriften für Mutter und Kind festgelegt sind. Es würde den Rahmen dieser Broschüre sprengen, auf Fragen des Mutterschutzes vertieft einzugehen, nur so viel:

- Sie genießen einen besonderen Kündigungsschutz.
- Werdende Mütter dürfen nicht mit schweren körperlichen Arbeiten und Tätigkeiten beschäftigt werden, bei denen sie schädlichen Einwirkungen ausgesetzt sind oder die bestimmte körperliche Belastungen verursachen.
- Es gibt Schutzfristen vor und nach der Entbindung.

## Urlaub, Krankheit, Schwangerschaft ...

- Sie haben Anspruch auf Mutterschaftsgeld.
- Sie haben Anspruch auf Elterngeld und Elternzeit.

Falls für Sie ein Beschäftigungsverbot während der Schwangerschaft ausgesprochen wurde, erhalten Sie **„Mutterschutzlohn“** in der Regel in Höhe Ihres Nettoverdienstes. Die Arbeitgeberin bzw. der Arbeitgeber bekommt diesen übrigens von der Minijob-Zentrale erstattet.

Sind Sie nicht selbst Mitglied einer gesetzlichen Krankenkasse (z. B. über den Ehemann familienversichert oder privat krankenversichert) und entfällt Ihnen wegen der Schutzfristen Ihr Arbeitsentgelt aus einer geringfügigen Beschäftigung, steht Ihnen dennoch ein **Mutterschaftsgeld in Höhe von insgesamt höchstens 210 Euro zu**. Um dieses Mutterschaftsgeld zu erhalten, müssen Sie einen Antrag stellen. Die entsprechenden Unterlagen – Antragsformular und Bescheinigung über eine Beschäftigung – finden sie im Internet unter [www.mutterschaftsgeld.de](http://www.mutterschaftsgeld.de). Senden Sie diese Unterlagen und ein Zeugnis über den voraussichtlichen Entbindungstermin – wenn Ihr Antrag vor der Geburt gestellt wird – oder andernfalls eine vom Standesamt ausgestellte Geburtsbescheinigung Ihres Kindes an das Bundesamt für Soziale Sicherung (Adresse [↑ S. 42](#)) Der Antrag kann auch online gestellt werden. [↑ Web](#)

### Achtung:

Sind Sie während der Elternzeit geringfügig beschäftigt **und sind Sie weiter ein eigenständiges Mitglied in einer gesetzlichen Krankenkasse** und nicht in der Familienversicherung versichert, dann erhalten Sie von Ihrer Krankenkasse Ihren durchschnittlichen kalendertäglichen Nettoverdienst als Mutterschaftsgeld während der gesamten Mutterschutzzeit und, wenn Sie mehr als 390,00 Euro verdienen, noch einen Zuschuss des Arbeitgebers bzw. der Arbeitgeberin zum Mutterschaftsgeld.

Nach einem Urteil des Bundesarbeitsgerichts (10 AZR 552/91) darf Urlaubs- und Weihnachtsgeld wegen Abwesenheit aufgrund des Mutterschutzes nicht gekürzt werden. Einer Angestellten wurden diese Leistungen zugesprochen, obwohl sie in dem entsprechenden Jahr wegen Krankheit, Mutterschutz und Erziehungsurlaub (heute entspricht dies der Elternzeit) lediglich an vier Tagen gearbeitet hatte. Anders lautende tarifvertragliche Regelungen sind aber zulässig.

**eigene gesetzliche Krankenkasse**

**Mutterschaftsgeld**

**≤ 210,-**

**Krank?**

**Euro**

**6<sup>Wochen</sup> Entgeltfortzahlung**



# Kündi- gung



# Kündigung

## Ihr Recht bei Kündigung

### Das Kündigungsschutzgesetz gilt für alle Arbeitnehmerinnen und Arbeitnehmer im Betrieb, also auch für Sie.

Voraussetzung ist allerdings, dass Sie mindestens sechs Monate bei Ihrer Arbeitgeberin bzw. bei Ihrem Arbeitgeber beschäftigt sind und dass der Betrieb mehr als zehn Beschäftigte hat. Teilzeitkräfte werden bei der Ermittlung der Beschäftigtenzahl nur mit abgestuften Anteilen mitgerechnet. Wenn Sie vor dem 31.12.2003 eingestellt wurden, gilt das Kündigungsschutzgesetz für Sie bereits, wenn der Betrieb mehr als fünf Beschäftigte hat.

#### **Kündigungsfristen gelten auch unabhängig vom Kündigungsschutzgesetz:**

Für alle Beschäftigten gelten die gleichen gesetzlichen Kündigungsfristen. Es kann grundsätzlich mit einer vierwöchigen Frist zum 15. oder Letzten eines Kalendermonats gekündigt werden, längere Kündigungsfristen gelten für die Arbeitgeberin/den Arbeitgeber nach einer mehr als zweijährigen Betriebszugehörigkeit. Diese erhöhen sich nach zwei Jahren auf einen Monat, nach fünf Jahren auf zwei Monate – jeweils zum Monatsende. Sollten Sie noch länger beschäftigt sein, erkundigen Sie sich nach den dann gültigen Kündigungsfristen.

#### **In der Probezeit kann ein Arbeitsvertrag generell mit 14-Tage-Frist gekündigt werden.**

Sollten Sie in einem Kleinbetrieb beschäftigt sein, der weniger als 20 Arbeitnehmerinnen bzw. Arbeitnehmer hat (Auszubildende werden hierbei nicht gezählt, Teilzeitbeschäftigte in abgestuften Anteilen), dann kann die Arbeitgeberin bzw. der Arbeitgeber durch Einzelvertrag mit Ihnen eine kürzere Kündigungsfrist vereinbaren. Vier Wochen dürfen dabei aber nicht unterschritten werden. Ebenfalls durch ausdrücklichen Vertrag kann mit vorübergehend (bis zu drei Monaten) beschäftigten Aushilfskräften eine kürzere Kündigungsfrist vereinbart werden.

In Tarifverträgen können andere Fristen festgelegt sein, die dann vorrangig gelten.

**Die Kündigung muss schriftlich erfolgen. Mündliche Kündigungen oder Kündigungen per E-Mail sind unwirksam.**

**Besonderen Kündigungsschutz haben Sie, wenn Sie schwanger oder schwerbehindert sind.** Die Arbeitgeberin bzw. der Arbeitgeber darf Ihnen dann nur mit **Zustimmung der zuständigen Aufsichtsbehörde, d. h. des Gewerbeaufsichtsamtes oder des staatlichen Arbeitsschutzamtes (bei Schwangerschaft) bzw. des Integrationsamtes (bei Schwerbehinderung) kündigen.** [↑ S.41](#)

**Sie sollten bei einer Kündigung unverzüglich fachlichen Rat einholen und ggf. innerhalb von 3 Wochen Klage beim Arbeitsgericht einreichen.** Sie brauchen dafür keine anwaltliche Vertretung. Wenn Sie nicht wissen, wie Sie die Klage formulieren müssen, hilft Ihnen die Rechtsantragsstelle beim Arbeitsgericht kostenlos. Sollten Sie sich anwaltlich vertreten lassen, müssen Sie diese Kosten selbst tragen, auch wenn Sie den Prozess gewinnen.

Befristete Arbeitsverhältnisse laufen mit Fristablauf aus. Sie müssen nicht gekündigt werden. Unter bestimmten Voraussetzungen kann eine mehrmalige Befristung auch unwirksam sein. Dies wäre für Sie besonders im Fall einer Schwangerschaft wichtig.

**... durch Sie selbst**

**Sie können jederzeit ohne Angabe von Gründen kündigen**, aber auch Sie sind zur Einhaltung der Kündigungsfristen verpflichtet, da Sie sich sonst möglicherweise schadenersatzpflichtig machen. Fristlos können Sie nur kündigen, wenn ein **„wichtiger“** Grund vorliegt. Vor diesem Schritt sollten Sie unbedingt rechtlichen Rat einholen. Besondere Kündigungsmöglichkeiten bestehen während der Schwangerschaft, der Schutzfrist nach der Geburt und während der Elternzeit.

**Der Betrieb ist insolvent**

Wenn eine Firma Pleite macht, ist in den Geldbörsen ihrer Beschäftigten schon längst Ebbe. Denn unregelmäßige oder ausbleibende Gehalts- bzw. Lohnzahlungen gehören fast immer zu den Vorboten einer Firmeninsolvenz. Doch die Betroffenen müssen neben dem Verlust des Arbeitsplatzes nicht auch noch ausstehende Gehaltszahlungen für zurückliegende Zeiten in Kauf nehmen.

**Alle, die wegen Zahlungsunfähigkeit des Betriebes den ihnen zustehenden Lohn nicht erhalten haben, haben Anspruch auf Insolvenzgeld von der Agentur für Arbeit, also auch die geringfügig Beschäftigten.**

Das Insolvenzgeld sichert den Gehalts- oder Lohnanspruch für die letzten drei Monate des Arbeitsverhältnisses vor Eröffnung des Insolvenzverfahrens. Dies gilt auch dann, wenn der Antrag auf Eröffnung des Insolvenzverfahrens mangels Masse abgewiesen wird oder – falls ein Insolvenzverfahren mangels Masse offensichtlich nicht in Betracht kommt – wenn die Betriebstätigkeit vollständig beendet wird. Gezahlt wird das Insolvenzgeld in Höhe des geschuldeten Nettoarbeitsentgelts.

Wer bei der Insolvenz seiner Firma nicht zu kurz kommen will, der sollte spätestens innerhalb von zwei Monaten zur Agentur für Arbeit gehen, um Insolvenzgeld zu beantragen. Während des Insolvenzverfahrens beträgt die Kündigungsfrist für Ihr Arbeitsverhältnis maximal drei Monate.

# Kündigung

Nähere Auskünfte erhalten Sie bei der **Agentur für Arbeit**. Sie können sich auch im Internet auf der Homepage der Bundesagentur für Arbeit umfangreich informieren: [www.arbeitsagentur.de](http://www.arbeitsagentur.de). Dort finden Sie unter anderem das Merkblatt und die Antragsvordrucke. [↑Web](#)

## Kein Beitrag = keine Leistung in der Arbeitslosenversicherung

Minijobberinnen und Minijobber sind versicherungsfrei in der Arbeitslosenversicherung. Es fällt kein Beitrag an. Dafür können Sie aber auch kein Arbeitslosengeld erhalten, wenn Sie Ihren Minijob verlieren. Auch Kurzarbeitergeld ist eine Leistung der Arbeitslosenversicherung, die Sie im Minijob nicht erhalten können.

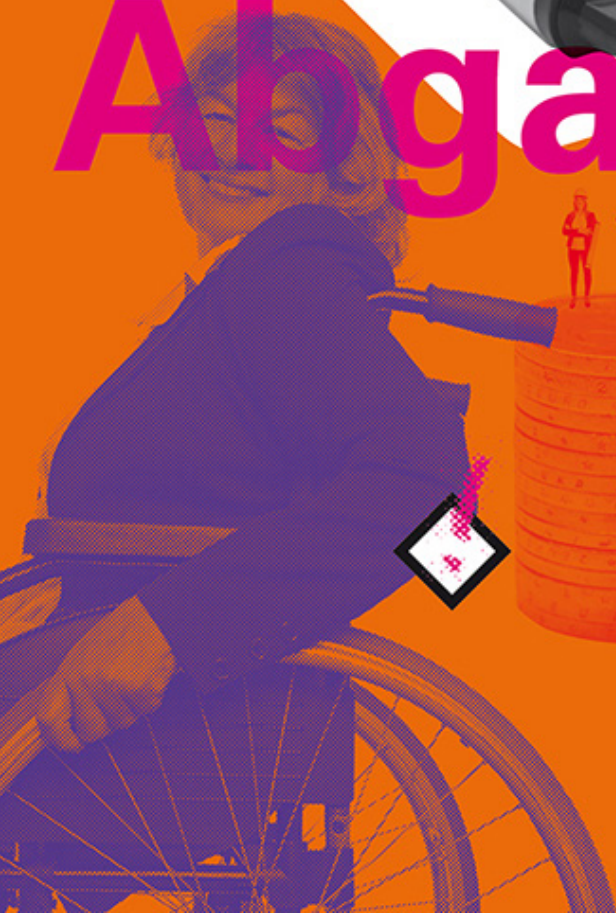
Kündigungsschutz bei:  
**> 6 Monate**  
Beschäftigung +  
**> 10 Mitarbeiter**



Insolvenzgeld:  
**letzten**  
**3** Monate

Kündigungsfrist  
(bei Beschäftigung < 2 Jahre):  
**4**-wöchig

# Versicherung Steuern Abgaben



# Versicherung, Steuern, Abgaben ...

## Steuern und Beiträge im Minijob

### Die Beschäftigten im Minijob müssen in der Regel weder Steuern noch Sozialabgaben zahlen.

Die Arbeitgeberin bzw. der Arbeitgeber zahlt in den meisten Fällen eine Pauschale von 31,38 % (Stand 2023) des Arbeitslohns. Für Privathaushalte gelten andere Abgaben. [↑ S. 30](#)

Davon gehen 15 % an die Renten- und in der Regel 13 % an die Krankenversicherung. Dazu kommen 1,38 % als Umlage zum Ausgleich von Arbeitgeberaufwendungen für Krankheit und Mutterschaft bzw. den Anspruch der Arbeitnehmerin bzw. des Arbeitnehmers auf Insolvenzgeld. Hinzu kommt ein individueller Beitrag zur Unfallversicherung. Näheres dazu in den folgenden Kapiteln.

### Die pauschalen Abgaben zur Sozialversicherung muss allein die Arbeitgeberin bzw. der Arbeitgeber bezahlen.

Wenn diese Pauschalen abgeführt werden, fallen noch 2 % Steuern, inklusive Solidaritätsbeitrag und Kirchensteuer an.

Steuern können aber immer auch nach der Lohnsteuerkarte sowie einem anderen pauschalen Verfahren erhoben werden, wenn z. B. aufgrund der Zusammenlegung mehrerer geringfügiger Beschäftigungen

kein pauschaler Beitrag zur Rentenversicherung gezahlt wird. Sollte dies auf Sie zutreffen, lassen Sie sich vom Finanzamt beraten, welches die für Sie günstigste Lösung wäre.

### Die Steuern, also auch die pauschale Lohnsteuer kann die Arbeitgeberin bzw. der Arbeitgeber Ihnen vom Lohn abziehen.

Bei einer kurzfristigen Beschäftigung, die nicht länger als drei Monate bzw. 70 Arbeitstage im Jahr dauern darf, fallen keine pauschalen Sozialabgaben an. Die Einkünfte müssen aber über die Lohnsteuerkarte oder pauschal mit 25 % + Solidaritätszuschlag + Kirchensteuer versteuert werden.

### Sie sind rentenversichert

**Wenn Sie** Ihr Beschäftigungsverhältnis ab dem 01.01.2013<sup>3</sup> aufgenommen haben, sind Sie in der Regel voll in der Rentenversicherung versichert. 15% Ihres Verdienstes zahlt die Arbeitgeberin/der Arbeitgeber, Sie selbst müssen 3,6% bezahlen (Stand 2022). Ihnen werden zwölf Pflichtbeitragsmonate pro Jahr auf die Wartezeit angerechnet, Sie sind bei Erwerbs- und Berufsunfähigkeit abgesichert, können eine medizinische Rehabilitation („Kur“) beantragen und Riester-Förderung für die private Vorsorge erhalten.

.....  
3 Für Beschäftigungsverhältnisse, die vor 2013 aufgenommen wurden, gelten andere Regelungen. Doch auch hier ist die volle Rentenversicherung möglich. Ihre Arbeitgeberin/ Ihr Arbeitgeber muss Sie dazu informieren oder erkundigen Sie sich bei der Minijob-Zentrale.

**Wenn Ihr** monatlicher Verdienst unter 175,00 Euro liegt, müssen Sie zusätzlich die Differenz zwischen dem Arbeitgeberanteil und dem Mindestbeitrag (32,55 Euro, Stand 2023) entrichten, es sei denn, Sie sind aus einer anderen Beschäftigung oder Tätigkeit heraus pflichtversichert.

**Nach Erreichen** der Regelaltersgrenze sind Sie versicherungsfrei, die Arbeitgeberin/der Arbeitgeber zahlt dann nur den pauschalen Beitrag zur Rentenversicherung, durch den sich Ihre Rente nicht mehr erhöht.

**Wenn Sie** die Regelaltersgrenze noch nicht erreicht haben und einen Minijob aufnehmen, sind sie rentenversicherungspflichtig und können mit dem Minijob Ihre Rente noch geringfügig erhöhen.

Sie können sich von der Versicherungspflicht befreien lassen. Damit verzichten Sie aber auf viele Vorteile der Rentenversicherung. Sie müssen dann die 3,6 % Abzug vom Lohn nicht bezahlen.

Ob sich die Rentenversicherung im Minijob für Sie lohnt, kann im Einzelfall sehr unterschiedlich sein. Bevor Sie auf die volle Rentenversicherung verzichten, lassen Sie sich vom Versicherungsamt, von den Versichertenältesten oder anderen Stellen beraten, **denn ein Widerruf ist nur einmalig möglich.** ↗ S.41

**Wenn Sie** ein oder mehrere Kinder unter zehn Jahren haben, zahlt sich der volle Rentenversicherungsbeitrag besonders aus: Ihre selbst erworbene Rentenanwartschaft wird noch einmal um 50 % aufgestockt. (Maximum: 100 % des Durchschnittseinkommens. Diesen Wert können Sie allerdings mit einer geringfügigen Beschäftigung nicht erreichen.)

## Ihr Anspruch auf Riester-Förderung

Wer „riestert“ hat Anspruch auf staatliche Förderung. Der Sparer/die Sparerin erhält auf jeden Fall die Grundförderung in Höhe von 175,00 Euro sowie eine Kinderzulage für jedes Kind, für das man Kindergeld erhält, in Höhe von 300,00 Euro/Jahr. Ist das Kind vor dem 01.01.2008 geboren, beträgt die Zulage 185,00 Euro.

Diese staatliche Förderung für Ihre private Rentenvorsorge können Sie erhalten, wenn Sie

- **versicherungspflichtig im Minijob beschäftigt sind**
- **oder Angehörige pflegen und dadurch rentenversichert sind**
- **oder einen Ehegatten bzw. eine Ehegattin haben, der bzw. die zum „förderfähigen Personenkreis“ gehört**
- **oder bei der Arbeitsagentur arbeits-suchend oder arbeitslos gemeldet sind**
- **oder arbeitslos gemeldet sind und Leistungen nach SGB II (ALG II) nur deshalb nicht erhalten, weil Ihr Partner ein zu hohes Einkommen oder Vermögen hat. Achten Sie in diesem Fall darauf, dass Sie sich alle drei Monate bei der Arbeitsagentur melden und die Meldenachweise aufbewahren.**

Da Sie wegen Ihres geringen Verdienstes nur mit einer geringen staatlichen Rentenzahlung rechnen können, ist es für Sie umso wichtiger, zusätzlich privat vorzusorgen. Mit einem vergleichsweise geringen Eigenbeitrag können Sie die volle Förderung in Anspruch nehmen. Das lohnt sich besonders, wenn Sie Anspruch auf Kinderzulagen haben.

## Versicherung, Steuern, Abgaben ...

**Als geringfügig Beschäftigte müssen Sie nur einen Mindestbeitrag in Höhe von 60,00 Euro pro Jahr aufbringen.**

### Beispiel 1:

**Frau A hat keine Kinder**, sie ist geringfügig beschäftigt. Als Förderung erhält sie für sich 175,00 Euro. Sie muss einen Mindestbeitrag von 60,00 Euro (pro Monat 5 Euro) bezahlen. Sie legt also 235,00 Euro an, von denen sie nur gut ein Viertel selbst bezahlen muss.

### Beispiel 2:

**Frau B ist geringfügig beschäftigt und hat drei Kinder, die alle vor 2008 geboren wurden.** Ihr Mindestbeitrag liegt bei 60,00 Euro. Zusätzlich erhält sie 175,00 Euro für sich und insgesamt 555,00 Euro für die Kinder. Sie spart also im Jahr insgesamt 790,00 Euro für ihre Altersvorsorge. Weniger als ein Zehntel zahlt sie aus der eigenen Geldbörse.

### Beispiel 3:

**Frau C ist geringfügig beschäftigt und hat zwei Kinder. Eines ist vor, eines ist nach 2008 geboren.** Ihr Mindestbeitrag liegt bei 60,00 Euro im Jahr. Zusätzlich erhält sie 175,00 Euro für sich und insgesamt 485,00 Euro für die Kinder. Sie spart also im Jahr insgesamt 720,00 Euro für ihre Altersvorsorge. Nur ein Zwölftel muss sie selbst aufbringen.

**Auf diese Förderung sollten Sie nicht verzichten! Falls Sie später einmal den Eigenbeitrag nicht aufbringen können, können Sie aussetzen, ohne den Vertrag zu kündigen.**

Welches für Sie das günstigste Angebot ist, können Sie zum Beispiel in der Zeitschrift „Finanztest“ der Stiftung Warentest (in den meisten Bibliothekslesesälen kostenlos einsehbar) nachlesen oder gegen eine geringe Gebühr bei der Verbraucherzentrale erfragen. [↑ S.41](#)

**Leider können wir in dieser Broschüre nicht auf alle Regelungen zur Riester-Rente eingehen. Informationen erhalten Sie z. B. beim Finanzamt oder in den meisten Geldinstituten.**

### Beitrag ohne Gegenleistung in der Krankenversicherung

Wenn Sie bereits in der gesetzlichen Krankenversicherung versichert sind (familienversicherte Hausfrauen und Hausmänner, Schülerinnen und Schüler, Studierende oder Rentnerinnen bzw. Rentner, freiwillig Versicherte), muss die Arbeitgeberin bzw. der Arbeitgeber 13 % Ihres Arbeitsentgelts an Ihre Krankenkasse abführen. Eine Gegenleistung erhalten Sie dafür nicht. Für Sie entstehen keine Ansprüche, da Sie ja bereits Krankenversicherungsschutz haben. Ein Anspruch auf Krankengeld oder Kinderkrankengeld entsteht ebenfalls nicht.

Wenn Sie privat krankenversichert sind (z. B. Beamtinnen, Beamte, Selbstständige), muss kein Krankenversicherungsbeitrag entrichtet werden.

### **Tipp:**

Wenn Sie Mitglied in einer privaten Krankenversicherung oder freiwilliges Mitglied in einer gesetzlichen Krankenversicherung sind und gerne Pflichtmitglied in einer gesetzlichen Krankenversicherung werden wollen, sollten Sie sich einen „Midijob“ [↑ S.7](#) suchen. Sie können dann mit einem geringen Beitrag die volle Leistung der gesetzlichen Krankenversicherung erhalten.

### **Achtung:**

#### **Der Verlust des Versicherungsschutzes**

**droht.** Haben Sie bisher nur wenig mehr als 450 Euro verdient? Ab dem 01.01.2024 sind Sie nur dann gesetzlich kranken- und pflegeversichert, wenn Sie mehr als 520 Euro verdienen. Sprechen Sie Ihren Arbeitgeber darauf an!

#### **Als Arbeitnehmerin oder Arbeitnehmer im Privathaushalt**

Wenn Sie in einem Privathaushalt geringfügig tätig sind, hat dies für Sie den Nachteil, dass Ihre Arbeitgeberin bzw. Ihr Arbeitgeber nur einen Beitrag von 5 % zur Rentenversicherung leisten muss. Wenn Ihr Beschäftigungsverhältnis ab dem 01.01.2013<sup>4</sup> begonnen hat, sind Sie in der Rentenversicherung pflichtversichert.

---

4 Für Beschäftigungsverhältnisse, die vor 2013 aufgenommen wurden, gelten andere Regelungen. Doch auch hier ist die volle Rentenversicherung möglich. Ihre Arbeitgeberin/Ihr Arbeitgeber muss Sie dazu informieren oder erkundigen Sie sich bei der Minijob-Zentrale.

Einen Großteil des Beitrages müssen Sie leider selbst bezahlen: 13,6 % Ihres Verdienstes werden dafür abgezogen. 23,80 Euro ist Ihr Mindestbeitrag bis zu einem Verdienst von 175,00 Euro.

Sie können sich von der Versicherungspflicht befreien lassen. Damit verzichten Sie aber auf viele Vorteile. Ob sich dies lohnt, erfahren Sie beim Versicherungsamt, von den Versichertenältesten oder anderen Stellen. [↑ S.41](#)

### **Beachten Sie:**

**Auch im Privathaushalt haben Sie die gleichen Rechte am Arbeitsplatz wie alle anderen Beschäftigten!**

#### **Was muss die Arbeitgeberin bzw. der Arbeitgeber im Privathaushalt beachten?**

**Es ist preiswert und bequem, jemanden im Haushalt legal zu beschäftigen.** Statt 31,38 % müssen nur 14,94 % (Stand Januar 2023) Abgaben an die Minijob-Zentrale (Deutsche Rentenversicherung Knappschaft-Bahn-See) als zentrale Einzugsstelle für die geringfügigen Beschäftigungen abgeführt werden. Dies geschieht ganz einfach über den sogenannten **„Haus-haltsscheck“**. Die Beiträge werden dann entsprechend den Lohnangaben einfach vom Konto abgebucht. Alle Arbeitgeberversicherungen sind damit abgegolten (gesetzliche Unfallversicherung, Lohnfortzahlung).

Den Haushaltsscheck erhalten Sie bei der Minijob-Zentrale ([↑ S.41](#)) Auch einen Musterarbeitsvertrag können Sie dort bekommen oder im Anhang. [↑ S.50/51](#)

## Versicherung, Steuern, Abgaben ...

**Für Minijobs in Privathaushalten ermäßigt sich die Einkommensteuer auf Antrag um 20%** der Aufwendungen der Arbeitgeberin/des Arbeitgebers (max. 510,00 Euro im Jahr).

### Warnhinweis:

#### **Unangemeldete Beschäftigung im Privathaushalt kann teuer werden:**

Neben einem Bußgeld ist ein Arbeits- oder Wegeunfall Ihrer Haushaltshilfe ein großes finanzielles Risiko: Bei Schwarzarbeit muss die Arbeitgeberin bzw. der Arbeitgeber der Berufsgenossenschaft die Kosten für einen Arbeitsunfall erstatten (§ 110 Abs. 1a SGB VII).

#### **„Midijob“ und „Übergangsbereich“**

Während die Minijobs allgemein bekannt sind, kennen nur ganz wenige die „Midijobs“, offiziell nennt man sie „Beschäftigung im **Übergangsbereich**“. **Die Kostenbelastung für die Arbeitnehmerin bzw. den Arbeitnehmer ist reduziert und wächst ab der Geringfügigkeitsgrenze** **↑ S.7 ganz allmählich auf die volle Beitragslast an. Diese ist bei der sog. Midijob-Grenze erreicht.** Erst dann sind die vollen Sozialversicherungsbeiträge zu bezahlen.

**Wenn das Monatseinkommen im Übergangsbereich liegt, muss die Arbeitgeberin bzw. der Arbeitgeber die regulären halben Arbeitgeberbeiträge abführen.**

Für Beschäftigte reduzieren sich die Beiträge aber deutlich: Bei einem Einkommen nur knapp über der Geringfügigkeitsgrenze bezahlen Sie selbst fast nichts (z. B. nur 1,39 Euro). Je mehr Sie verdienen, desto geringer ist die Ersparnis. Steuern werden allerdings immer zusätzlich berechnet. Hier kommt es auf Ihre Lohnsteuerklasse an.

In der gesetzlichen Krankenversicherung und in der Arbeitslosenversicherung bleiben Ihnen im Übergangsbereich alle Leistungen erhalten. Die verminderten Rentenversicherungsbeiträge im Übergangsbereich schmälern nicht Ihre Rente.

#### **Vorsicht bei Überschreitung der Entgeltgrenze**

Sonderzahlungen wie Weihnachtsgeld oder Urlaubsgeld werden bei der Ermittlung des regelmäßigen Monatslohnes berücksichtigt. Erhalten Beschäftigte z. B. einen Lohn in Höhe der Geringfügigkeitsgrenze und zusätzlich ein 13. Monatsentgelt als Weihnachtsgeld, so kann Sozialversicherungspflicht eintreten. Sonderzahlungen werden aber nur dann angerechnet, wenn sie entweder vertraglich vereinbart oder betriebsüblich regelmäßig gezahlt werden. Dies ist immer dann der Fall, wenn gleichartige Sonderzahlungen in mehreren aufeinander folgenden Jahren gezahlt werden.

Sozialversicherungspflicht tritt nicht ein, wenn eine Sonderzahlung (z. B. Erfolgsbeteiligung oder einmalige Leistungsprämie) nicht vertraglich vereinbart und auch nicht regelmäßig gezahlt wurde.

**Zweimal im Jahr darf es „mehr“ sein, z. B. dann, wenn Sie als Urlaubs- oder Krankheitsvertretung unvorhergesehen einspringen müssen**, dann ist dieses Überschreiten der Sozialversicherungsgrenzen bis zu einem Verdienst, der dem doppelten der Geringfügigkeitsgrenze entspricht, in diesen Monaten unschädlich. Das Gleiche gilt, wenn Sie bei einer zweiten Arbeitgeberin/einem Arbeitgeber kurzfristig, d.h. für maximal drei Monate, ein zweites Arbeitsverhältnis eingehen.

Auch können Sie bei Schwankungen im Arbeitsanfall flexible Arbeitszeitregelungen (z. B. Gleitzeit- oder Jahresarbeitskonten) vereinbaren und so genannte Wertgutabenvereinbarungen (z. B. Langzeit- oder Lebensarbeitszeitkonten) treffen. Hierfür gelten sehr spezielle Regelungen. Auskünfte dazu erteilt die Minijob-Zentrale.

**Und noch ein Tipp:** Ihre Arbeitgeberin/Ihr Arbeitgeber kann Ihnen steuer- und sozialversicherungsfrei einen Zuschuss zur Unterbringung nicht schulpflichtiger Kinder in einer Kindertageseinrichtung geben (§ 3, Nr. 33 Einkommensteuergesetz). Diesen Zuschuss können Sie auch ohne Probleme über die **Geringfügigkeitsgrenze** **↑ S. 7** hinaus erhalten. Es könnte sich also lohnen, mit der Arbeitgeberin/dem Arbeitgeber zu verhandeln. Steuer- und somit auch sozialabgabefrei sind weitere Sachleistungen wie z. B. ein Jobticket und u. U. auch ein Tankgutschein. Vielleicht wird Ihnen auch kostenfrei ein E-Bike zur Verfügung gestellt. Wichtig ist: Es darf kein Bargeld fließen und es gelten Höchstgrenzen. Wenn dies für Sie in Frage kommt, informieren Sie sich am besten bei einer Steuerberaterin oder einem Steuerberater.

## **Die Einkommensgrenze überschreiten und gleichzeitig etwas für die Rente tun – wie geht das?**

Seit vielen Jahren gibt es eine Form der betrieblichen Altersvorsorge, die üblicherweise nur bei sozialversicherungspflichtigen Arbeitsverhältnissen angewendet wurde – die sog. **„Entgeltumwandlung“**. Bei dieser Anlageform sparen die Beschäftigten Sozialabgaben und Steuern. Für Minijobberinnen oder Minijobber scheint dieses Modell auf den ersten Blick uninteressant zu sein, weil für sie Sozialabgaben und Steuern pauschal abgeführt werden.

Da bei der Entgeltumwandlung das für Sozialabgaben usw. maßgebliche Einkommen um den Sparanteil direkt gekürzt wird, können Beschäftigte mit Minijob bis zu 260,00 Euro im Monat für ihre Altersvorsorge einsetzen und müssen/können natürlich entsprechend mehr arbeiten. Es kommen auf diese Weise wirklich nennenswerte Summen zusammen, die im Alter als monatliche Rente ausgezahlt werden können.

Die Vorteile einer Entgeltumwandlung:

- **Mehrarbeit über die Geringfügigkeitsgrenze hinaus ist zulässig, wenn dieser Mehrverdienst in einen entsprechenden Sparvertrag fließt**
- **Aufbau einer zusätzlichen Alterssicherung**
- **Das so angesparte Vermögen ist „Hartz-IV-fest“, d.h. wird bei der Berechnung des vorhandenen Vermögens nicht mitgerechnet und ist darüber hinaus pfändungssicher**

## Versicherung, Steuern, Abgaben ...

- Das so angesparte Vermögen kann nicht verfallen und gehört ausschließlich Ihnen



Darüber hinaus wurde 2018 ein neues Modell extra eingeführt, um Geringverdienenden, die nicht von einer Steuerersparnis profitieren können, den Einstieg in die betriebliche Altersversorgung zu ermöglichen: Die Arbeitgeberin/Der Arbeitgeber kann vom sog. „**BAV-Förderbetrag**“ profitieren und zwischen 240 und 480 Euro im Jahr für Sie anlegen. Dafür gibt es dann einen staatlichen Zuschuss.

### Was ist zu tun?

Die Arbeitgeberin/der Arbeitgeber lässt sich vom Steuerberatungsbüro oder der Hausbank beraten, welche Form der betrieblichen Altersvorsorge gewählt werden soll. Wenn ihr/ihm dies zu mühsam ist, weil es sich um einen kleinen Betrieb handelt, dann dürfen selbstverständlich auch Sie sich z. B. bei Stiftung Warentest Finanztest informieren und nach der günstigsten Gesellschaft suchen. Der Abschluss der betrieblichen Altersversicherung muss durch die Arbeitgeberin/den Arbeitgeber erfolgen, die/der dann auch die Beiträge direkt überweisen muss.

**Und dann?** Sie vereinbaren je nach Modell gemeinsam eine Erhöhung der Wochenarbeitszeit und der Gegenwert für diese Mehrarbeit wird ohne Abzüge in Ihre betriebliche Altersversorgung eingebracht.

Lohnt sich!

## Entgelt- umwandlung

staatlichen Zuschuss  
sichern!

## BAV- Förderbetrag

Rente? Berufs-  
unfähigkeit?  
Kur? und Riester-  
Förderung?

# Ja

Privathaushalt /  
Arbeitsplatz  
= gleiche

## Rechte

# Setzen Sie sich durch!



## Setzen Sie sich durch!

### Ihre Rechte und Pflichten

## Ihrer Arbeitgeberin bzw. Ihrem Arbeitgeber ist oft nicht bekannt, dass Sie ein Recht auf Urlaub, Lohnfortzahlung im Krankheitsfall etc. haben.

Dies ist insbesondere dann der Fall, wenn Sie in einem Kleinbetrieb arbeiten. Dann sollten Sie diese Broschüre ggf. an die Betriebsleitung weitergeben oder anregen, dass bei der Rechtsberatung des Betriebes nachgefragt wird.

Ist in Ihrem Betrieb ein Betriebsrat, Personalrat oder eine Mitarbeitervertretung vorhanden, wenden Sie sich an sie, um dort wegen Ihrer Forderungen Unterstützung zu bekommen.

**In der Praxis kommt es leider gar nicht so selten vor, dass Arbeitgeberinnen und Arbeitgeber verdeckt oder ganz unverhohlen offen mit dem Verlust Ihres Arbeitsplatzes drohen, wenn Sie die in dieser Broschüre aufgeführten Minimalrechte aus dem Arbeitsvertrag fordern.**

Wenn Sie gute Nerven haben, können Sie auf Ihren Rechten beharren. Eine daraufhin erfolgende Kündigung wäre wegen Verstoßes gegen das Maßregelungsverbot (§ 612a BGB) nichtig. Eine Arbeitgeberin

bzw. ein Arbeitgeber darf nämlich Beschäftigte bei einer Maßnahme nicht benachteiligen, weil diese in zulässiger Weise ihr Recht ausüben.

Wenn Sie aber auf genau diesen Arbeitsplatz angewiesen sind, bleibt Ihnen nichts Anderes übrig, als von der Durchsetzung dieser Rechte abzusehen, da Ihre Arbeitgeberin bzw. Ihr Arbeitgeber nur etwas warten muss, um Sie unter einem (anderen) Vorwand zu entlassen.

Ist jedoch irgendwann einmal – egal aus welchen Gründen – das Arbeitsverhältnis beendet, können Sie **nachträglich im Rahmen der gesetzlichen Verjährungsfrist bzw. im Rahmen der tariflich geltenden Verfallsfrist rückwirkend alles einfordern**, was Ihnen trotz gesetzlicher bzw. tariflicher Vorschriften nicht gewährt worden ist.

Findet für Sie kein Tarifvertrag Anwendung, gilt die gesetzliche Verjährung von drei Jahren. Das heisst zum Beispiel, Sie können noch bis zum 31.12.2023 Forderungen aus dem Jahr 2020 geltend machen. Ansprüche aus dem Jahr 2023 verjähren erst nach dem 31.12.2026.

Notieren Sie genau, wann Sie wegen einer Erkrankung nicht arbeitsfähig waren oder für welche gesetzlichen Feiertage Sie keine Lohnfortzahlung erhielten.

## **Zum Thema Urlaub hat es erst Ende 2022 ein wichtiges Urteil gegeben.**

Das Bundesarbeitsgericht (BAG) hat am 20.12.2022 entschieden, dass Mitarbeitende rechtzeitig auf Resturlaubsansprüche hingewiesen und aufgefordert werden müssen, Ferien zu machen. Eine dreijährige Verjährungsfrist beginne „erst am Ende des Kalenderjahres, in dem der Arbeitgeber den Arbeitnehmer über seinen konkreten Urlaubsanspruch und die Verfallsfristen belehrt und der Arbeitnehmer den Urlaub dennoch aus freien Stücken nicht genommen hat“, erklärte das Gericht (Az.: 9 AZR 266/20). Können Sie bis zur Beendigung Ihres Arbeitsverhältnisses den bezahlten Urlaub nicht oder nicht vollständig nehmen, haben Sie einen finanziellen Abgeltungsanspruch.

Findet für Sie ein Tarifvertrag Anwendung, können Sie Ihre Ansprüche rückwirkend nur im Rahmen der tarifvertraglichen Verfallsfristen geltend machen, die u. U. nur wenige Monate betragen. **Informieren Sie sich bei der für Sie zuständigen Gewerkschaft.** [↑ S.40](#)

Listen Sie alle Ihre Forderungen detailliert auf und machen Sie diese gegenüber Ihrer Arbeitgeberin bzw. Ihrem Arbeitgeber schriftlich geltend. Vergessen Sie dabei aber nicht zu prüfen, ob die gesetzliche bzw. tarifliche Kündigungsfrist eingehalten wurde, möglicherweise steht Ihnen noch weiterer Lohn bzw. weiteres Gehalt zu.

**Die Einhaltung des Mindestlohns** wird durch die „Zollverwaltung, Finanzkontrolle Schwarzarbeit“ kontrolliert. Bei Fragen können Sie sich an Ihr Hauptzollamt oder an die Mindestlohn-Hotline des Bundesarbeitsministeriums wenden. [↑ S.42](#)

Von der Zollverwaltung kann allerdings nur der ganze Betrieb überprüft werden. Ihren persönlichen Anspruch auf Mindestlohn müssen Sie selbst – ebenso wie Ihre anderen Ansprüche auch – geltend machen. Für den Mindestlohn gelten aber keine arbeits- oder tarifvertraglichen Ausschlussfristen.

**Er ist nicht „verwirkbar“. Sie müssen ihn nur vor Ablauf der Verjährung einfordern.**

**Werden Ihre Forderungen nicht erfüllt, können Sie beim Arbeitsgericht Klage einreichen. Sie brauchen dafür keine anwaltliche Unterstützung.** Wenn Sie nicht wissen, wie Sie die Klage formulieren sollen, hilft Ihnen die Rechtsantragsstelle des Arbeitsgerichts gebührenfrei.

Sie brauchen keine Bedenken zu haben, Ihre Forderungen gerichtlich durchzusetzen. **Wenn Sie die in dieser Broschüre aufgeführten Minimalrechte einklagen, gehen Sie praktisch kein Kostenrisiko ein.** Selbst wenn Sie möglicherweise in dem einen oder anderen Punkt verlieren, sind die Gerichtskosten nur gering. Die gegnerische Anwältin bzw. Anwalt müssen Sie in der ersten Instanz nie bezahlen, denn dies muss immer die Auftraggeberin bzw. der Auftraggeber – gleichgültig, wer den Prozess gewinnt oder verliert. Ein Kostenrisiko bezüglich eines Anwaltshonorars gehen Sie also nur ein, wenn Sie selbst eine Anwältin bzw. einen Anwalt beauftra-

## Setzen Sie sich durch!

gen, es sei denn, Sie haben eine Rechtschutzversicherung, die auch die Kosten des Arbeitsgerichtsverfahrens trägt.

Sollten Sie Mitglied einer Gewerkschaft sein, wird von dort die Rechtsvertretung übernommen.

.....  
Partner

# Betriebs- rat,

Hauptzollamt,

# Arbeits- gericht

kein Kostenrisiko



.....  
Partner

# Gewerk- schaft

# Hilf- reiche Adres- sen



## Hilfreiche Adressen

### Frauenbüros/Gleichstellungsstellen

Sie zeigen auf kommunaler Ebene Benachteiligungen von Frauen auf, entwickeln Lösungsmöglichkeiten und wirken darauf hin, dass in allen Lebensbereichen der Auftrag des Grundgesetzes „Frauen und Männer sind gleichberechtigt“ erfüllt wird. Sie leisten vor Ort einen entscheidenden Beitrag zum Aufbau nachhaltiger gleichstellungspolitischer Strukturen in Deutschland.

Die Frauen- und Gleichstellungsbeauftragten werden nach außen für die Bürgerschaft und – je nach Landesvorschrift – innerhalb der Stadtverwaltung für das Personal tätig.

Beispiele für interne Tätigkeiten:

- Beratung der Verwaltungsleitung in Gleichstellungsfragen
- Mitwirkung in Personalangelegenheiten
- Mitwirkung am Frauenförderplan/ Gleichstellungsplan
- Beratung von Beschäftigten

Beispiele für externe Tätigkeiten:

- Kooperation und Vernetzung für mehr Gleichberechtigung und Geschlechtergerechtigkeit
- Informations-, Beratungs- und Kulturangebote für die Bürgerschaft vor Ort

### Gleichstellungsstelle für Frauen der Landeshauptstadt München

Rathaus  
Marienplatz 8  
80331 München  
Telefon 089 / 233-924 65  
gst@muenchen.de  
[www.muenchen.de/gst](http://www.muenchen.de/gst) 

Für Fragen zu beruflicher Entwicklung und Weiterqualifizierung gibt es in München zahlreiche Angebote.

Adressen hierzu finden Sie im Handbuch „Frauen in München“ der Gleichstellungsstelle für Frauen: [www.muenchen.de/gst](http://www.muenchen.de/gst)



## Gewerkschaften

Gewerkschaften sind Vereinigungen von und für Arbeitnehmerinnen und Arbeitnehmer. Sie vertreten die Interessen ihrer Mitglieder und ganz allgemein der arbeitenden Bevölkerung. Die acht größten Gewerkschaften in Deutschland sind im Deutschen Gewerkschaftsbund (DGB) zusammengeschlossen. Gemeinsam decken sie alle Branchen und Wirtschaftsbereiche ab. Wenn Sie Mitglied in einer Gewerkschaft sind, können Sie sich dort zu tariflichen und arbeitsrechtlichen Fragen beraten lassen. Wenn Sie nicht genau wissen, welche Gewerkschaft für Sie zuständig ist, rufen Sie einfach an und erkundigen Sie sich.

### **DGB Region München**

Neumarkter Straße 22  
81673 München  
Telefon 089 / 517 00-102  
muenchen@dgb.de  
www.muenchen.dgb.de [↗Web](#)

### **Gewerkschaft ver.di (Vereinte Dienstleistungsgewerkschaft)**

Bezirk München und Region  
Neumarkterstraße 22  
81673 München  
Telefon 089 / 599 77-0  
bz.m@verdi.de  
www.muenchen.verdi.de [↗Web](#)

Die Gewerkschaft ver.di ist zuständig für Beschäftigte aus unterschiedlichen Branchen, z. B. dem Einzelhandel, den Postdiensten und dem Gesundheitsbereich. Etwa die Hälfte der Mitglieder von ver.di sind Frauen.

### **IG Bauen-Agrar-Umwelt (BAU)**

Bezirksverband Oberbayern  
Schubertstraße 5  
80336 München  
Telefon 089 / 54 41 05-0  
muenchen@igbau.de  
www.igbau.de [↗Web](#)

Die IG Bauen-Agrar-Umwelt ist zuständig für Beschäftigte aus den Bereichen Bauen, Gartenbau, Landwirtschaft, Naturschutz etc.  
Sie ist auch zuständig für Gebäude-reinigerinnen und Gebäudereiniger.

### **Gewerkschaft Nahrung-Genuss- Gaststätten (NGG)**

Region München  
Neumarkter Straße 22  
81673 München  
Telefon 089 / 544 65 90  
region.muenchen@ngg.net  
www.ngg.net/muenchen [↗Web](#)

## Ämter, Agenturen und Einrichtungen

### Minijob-Zentrale

45115 Essen  
Deutschland  
Telefon 0355 / 29 02-707 99  
minijob@minijob-zentrale.de  
www.minijob-zentrale.de [↑Web](#)

### Versicherungsamt

Landeshauptstadt München  
Implerstraße 11  
81371 München  
versicherungsamt.kvr@muenchen.de  
www.muenchen.de [↑Web](#)

### Agentur für Arbeit München

Kapuzinerstraße 26  
80337 München  
Telefon 0800 4 5555 00  
(für Arbeitnehmende)

### Jobcenter München

Das Jobcenter ist in München in den zwölf Sozialbürgerhäusern sowie in der Zentraleinheit für Wohnen und Migration (ZEW) untergebracht. Welches Sozialbürgerhaus für Sie zuständig ist, hängt von Ihrem Wohnort ab.  
www.muenchen-jobcenter.de  
www.muenchen.de [↑Web](#)

### Finanzamt München

Deroystraße 12  
80335 München  
Telefon 089 / 12 52-0

### Verbraucherzentrale Bayern e.V.

Mozartstraße 9  
80336 München  
Telefon 089 / 55 27 94-0  
info@vzbayern.de  
www.verbraucherzentrale-bayern.de  
[↑Web](#)

### Arbeitsgericht München

Winzererstraße 106  
80797 München  
Telefon 089 / 306 19 343

### Deutsche Gesetzliche Unfallversicherung (dguv)

Infotelefon (kostenlos): 0800 60 50 40 4  
www.dguv.de [↑Web](#)

### bayerische Gewerbeaufsicht (Amt für Arbeitsschutz)

Regierung von Oberbayern  
Heißstraße 130  
80797 München  
Telefon 089 / 21 76-1  
vzgaa@reg-ob.bayern.de  
www.gewerbeaufsicht.bayern.de  
[↑Web](#)

### Inklusionsamt (Integrationsamt)

Zentrum Bayern Familie und Soziales  
Region Oberbayern  
Servicezentrum  
Bayerstraße 32  
80323 München  
Telefon 089 / 189 66-0  
www.zbfs.bayern.de/inklusion/  
inklusionsamt/  
[↑Web](#)

## **Bundesamt für Soziale Sicherung Mutterschaftsgeldstelle**

Friedrich-Ebert-Allee 38  
53113 Bonn  
Telefon 0228 / 619-0  
www.mutterschaftsgeld.de [↗Web](#)

## **Informationen zum Mindestlohn**

### **Bundesministerium für Arbeit und Soziales**

Bürgertelefon u. a. zu folgenden Themen:  
Rente 030 221 911 001  
Unfallversicherung 030 221 911 002  
Arbeitsrecht 030 221 911 004  
Mindestlohn 030 60 28 00 28  
Teilzeit und Minijobs 030 221 911 005  
Behinderung 030 221 911 006  
Europäischer Sozialfonds 030 221 911 009  
www.bmas.de [↗Web](#)

### **Deutscher Gewerkschaftsbund (DGB)**

www.dgb.de/schwerpunkt/mindestlohn  
[↗Web](#)

### **Deutscher Zoll**

Hier finden Sie grundlegende  
Informationen zum Thema Arbeit  
(Rechte und Pflichten, Mindestlohn usw.).  
Generalzolldirektion  
Zentrale Auskunft  
Postfach 10 07 61  
01077 Dresden  
Telefon 0228 / 30 32 60 20  
info.privat@zoll.de  
www.zoll.de [↗Web](#)

## **Katholische Arbeitnehmerbewegung (KAB)**

Pettenkoflerstraße 8  
80336 München  
Telefon 089 / 55 25 16-40  
info@kab-dvm.de  
www.kabdvmuenchen.de  
www.kab.de [↗Web](#)

### **Frau und Beruf GmbH**

Lindwurmstraße 129a  
80337 München  
Telefon 089 / 720 199-14  
oder 089 / 720 199-16  
info@frau-und-beruf.net  
www.frau-und-beruf.net [↗Web](#)

### **Weiterbildungsberatung**

Landeshauptstadt München  
Goethestraße 12  
80336 München  
Telefon 089 / 233-833 00  
www.muenchen.de [↗Web](#)

### **power\_m: Perspektive Wiedereinstieg**

Telefon 089 / 72 01 66 89 oder  
089 / 48 00 66 27  
power-m@frauenakademie.de  
power-m@mvhs.de  
www.power-m.net [↗Web](#)

## Rechtsberatung

### **H-TEAM e.V.**

Kostenlose Rechtsberatung für  
wirtschaftlich bedürftige Münchner  
Bürgerinnen und Bürger  
alle Rechtsgebiete  
Plinganserstraße 19  
81369 München  
Telefon 089 / 747 36 20  
rb@h-team-ev.de

### **Einspruch e.V. München**

arbeitsrechtliche Erstberatung für  
Arbeitnehmer\*innen im  
Niedriglohnbereich  
Telefon 0176 / 663 780 72  
einspruch.muenchen@web.de  
www.einspruch-muenchen.de [↗Web](#)

### **Münchner Arbeitslosenzentrum**

rechtliche Beratung und Hilfe für  
Menschen mit geringem Einkommen  
u. a. Arbeitsrecht  
Telefon 089 / 12 15 95 23  
malz@diakonia.de  
www.diakonia-beratung.de/betriebe/  
diakonia-beratung/malz/beratung [↗Web](#)

# Anhang

## Nachweisgesetz in der Fassung vom 20.07.2022 (Auszüge)

### § 2 Nachweispflicht

(1) Der Arbeitgeber hat die wesentlichen Vertragsbedingungen des Arbeitsverhältnisses innerhalb der Fristen des Satzes 4 schriftlich niederzulegen, die Niederschrift zu unterzeichnen und dem Arbeitnehmer auszuhändigen. In die Niederschrift sind mindestens aufzunehmen:

1. der Name und die Anschrift der Vertragsparteien,
2. der Zeitpunkt des Beginns des Arbeitsverhältnisses,
3. bei befristeten Arbeitsverhältnissen: das Enddatum oder die vorhersehbare Dauer des Arbeitsverhältnisses,
4. der Arbeitsort oder, falls der Arbeitnehmer nicht nur an einem bestimmten Arbeitsort tätig sein soll, ein Hinweis darauf, daß der Arbeitnehmer an verschiedenen Orten beschäftigt werden oder seinen Arbeitsort frei wählen kann,
5. eine kurze Charakterisierung oder Beschreibung der vom Arbeitnehmer zu leistenden Tätigkeit,
6. sofern vereinbart, die Dauer der Probezeit,
7. die Zusammensetzung und die Höhe des Arbeitsentgelts einschließlich der Vergütung von Überstunden, der Zuschläge, der Zulagen, Prämien und Sonderzahlungen sowie anderer Bestandteile des Arbeitsentgelts, die jeweils getrennt anzugeben sind, und deren Fälligkeit sowie die Art der Auszahlung,
8. die vereinbarte Arbeitszeit, vereinbarte Ruhepausen und Ruhezeiten sowie bei vereinbarter Schichtarbeit das Schichtsystem, der Schichtrhythmus und Voraussetzungen für Schichtänderungen,
9. bei Arbeit auf Abruf nach § 12 des Teilzeit- und Befristungsgesetzes: a) die Vereinbarung, dass der Arbeitnehmer seine Arbeitsleistung entsprechend dem Arbeitsanfall zu erbringen hat, b) die Zahl der mindestens zu vergütenden Stunden, c) der Zeitrahmen, bestimmt durch Referenztage und Referenzstunden, der für die Erbringung der Arbeitsleistung festgelegt ist, und d) die Frist, innerhalb derer der Arbeitgeber die Lage der Arbeitszeit im Voraus mitzuteilen hat
10. sofern vereinbart, die Möglichkeit der Anordnung von Überstunden und deren Voraussetzungen,
11. die Dauer des jährlichen Erholungsurlaubs,
12. ein etwaiger Anspruch auf vom Arbeitgeber bereitgestellte Fortbildung,
13. wenn der Arbeitgeber dem Arbeitnehmer eine betriebliche Altersversorgung über einen Versorgungsträger zusagt, der Name und die Anschrift dieses Versorgungsträgers; die Nachweispflicht entfällt, wenn der Versorgungsträger zu dieser Information verpflichtet ist,

14. das bei der Kündigung des Arbeitsverhältnisses von Arbeitgeber und Arbeitnehmer einzuhaltende Verfahren, mindestens das Schriftformerfordernis und die Fristen für die Kündigung des Arbeitsverhältnisses, sowie die Frist zur Erhebung einer Kündigungsschutzklage; § 7 des Kündigungsschutzgesetzes ist auch bei einem nicht ordnungsgemäßen Nachweis der Frist zur Erhebung einer Kündigungsschutzklage anzuwenden,
15. ein in allgemeiner Form gehaltener Hinweis auf die auf das Arbeitsverhältnis anwendbaren Tarifverträge, Betriebs- oder Dienstvereinbarungen sowie Regelungen paritätisch besetzter Kommissionen, die auf der Grundlage kirchlichen Rechts Arbeitsbedingungen für den Bereich kirchlicher Arbeitgeber festlegen.

Der Nachweis der wesentlichen Vertragsbedingungen in elektronischer Form ist ausgeschlossen. Dem Arbeitnehmer ist die Niederschrift mit den Angaben nach Satz 2 Nummer 1, 7 und 8 spätestens am ersten Tag der Arbeitsleistung, die Niederschrift mit den Angaben nach Satz 2 Nummer 2 bis 6, 9 und 10 spätestens am siebten Kalendertag nach dem vereinbarten Beginn des Arbeitsverhältnisses und die Niederschrift mit den übrigen Angaben nach Satz 2 spätestens einen Monat nach dem vereinbarten Beginn des Arbeitsverhältnisses auszuhändigen.

## **Bundesurlaubsgesetz in der Fassung vom 20.04.2013 (Auszüge)**

### **§ 1 Urlaubsanspruch**

Jeder Arbeitnehmer hat in jedem Kalenderjahr Anspruch auf bezahlten Erholungsurlaub.

### **§ 3 Dauer des Urlaubs**

(1) Der Urlaub beträgt jährlich mindestens 24 Werktage.

### **§ 5 Teilurlaub**

(1) Anspruch auf ein Zwölftel des Jahresurlaubs für jeden vollen Monat des Bestehens des Arbeitsverhältnisses hat der Arbeitnehmer

- a) für Zeiten eines Kalenderjahrs, für die er wegen Nichterfüllung der Wartezeit in diesem Kalenderjahr keinen vollen Urlaubsanspruch erwirbt;
- b) wenn er vor erfüllter Wartezeit aus dem Arbeitsverhältnis ausscheidet;
- c) wenn er nach erfüllter Wartezeit in der ersten Hälfte eines Kalenderjahrs aus dem Arbeitsverhältnis ausscheidet.

## **Entgeltfortzahlungsgesetz in der Fassung vom 16.07.2015 (Auszüge)**

### **§ 2 Entgeltzahlungen an Feiertagen**

Für die Arbeitszeit, die infolge eines gesetzlichen Feiertages ausfällt, hat der Arbeitgeber dem Arbeitnehmer das Arbeitsentgelt zu zahlen, das er ohne den Arbeitsausfall erhalten hätte. (...)

### **§ 3 Anspruch auf Entgeltfortzahlung im Krankheitsfall**

Wird ein Arbeitnehmer durch Arbeitsunfähigkeit infolge Krankheit an seiner Arbeitsleistung verhindert, ohne dass ihn ein Verschulden trifft, so hat er Anspruch auf Entgeltfortzahlung im Krankheitsfall durch den Arbeitgeber für die Zeit der Arbeitsunfähigkeit bis zur Dauer von sechs Wochen. (...) Als unverschuldete Arbeitsunfähigkeit im Sinne des Abs. 1 gilt auch eine Arbeitsverhinderung, die infolge einer nicht rechtswidrigen Sterilisation oder eines nicht rechtswidrigen Abbruchs der Schwangerschaft eintritt. Dasselbe gilt für einen Abbruch der Schwangerschaft, wenn die Schwangerschaft innerhalb von zwölf Wochen nach der Empfängnis durch einen Arzt abgebrochen wird, die schwangere Frau den Abbruch verlangt und dem Arzt durch eine Bescheinigung nachgewiesen hat, dass sie sich mindestens drei Tage vor dem Eingriff von einer anerkannten Beratungsstelle hat beraten lassen. Der Anspruch (...) entsteht nach vierwöchiger ununterbrochener Dauer des Arbeitsverhältnisses.

## **§ 4 Höhe des fortzuzahlenden Arbeitsentgelts**

Für den in § 3 Abs. 1 bezeichneten Zeitraum ist dem Arbeitnehmer das ihm bei der für ihn maßgebenden regelmäßigen Arbeitszeit zustehende Arbeitsentgelt fortzuzahlen.

## **§ 5 Anzeige- und Nachweispflichten**

Der Arbeitnehmer ist verpflichtet, dem Arbeitgeber die Arbeitsunfähigkeit und deren voraussichtliche Dauer unverzüglich mitzuteilen. Dauert die Arbeitsunfähigkeit länger als drei Kalendertage, hat der Arbeitnehmer eine ärztliche Bescheinigung über das Bestehen der Arbeitsunfähigkeit sowie deren voraussichtliche Dauer spätestens an dem darauffolgenden Arbeitstag vorzulegen. Der Arbeitgeber ist berechtigt, die Vorlage der ärztlichen Bescheinigung früher zu verlangen. Dauert die Arbeitsunfähigkeit länger als in der Bescheinigung angegeben, ist der Arbeitnehmer verpflichtet, eine neue ärztliche Bescheinigung vorzulegen.  
(...)

## **§ 9 Maßnahmen der medizinischen Vorsorge und Rehabilitation**

Die Vorschriften der §§ 3 bis 4 a und 6 bis 8 gelten entsprechend für die Arbeitsverhinderung infolge einer Maßnahme der medizinischen Vorsorge oder Rehabilitation, die ein Träger der gesetzlichen Renten-, Kranken- oder Unfallversicherung, eine Verwaltungsbehörde der Kriegsopferversorgung oder ein sonstiger Sozialleistungsträger bewilligt hat und die in einer Einrichtung der medizinischen Vorsorge oder Rehabilitation durchgeführt wird. Ist der Arbeitnehmer nicht Mitglied einer gesetzlichen Krankenkasse oder nicht in der gesetzlichen Rentenversicherung versichert, gelten die §§ 3 bis 4 a und 6 bis 8 entsprechend, wenn eine Maßnahme der medizinischen Vorsorge oder Rehabilitation ärztlich verordnet worden ist und in einer Einrichtung der medizinischen Vorsorge oder Rehabilitation oder einer vergleichbaren Einrichtung durchgeführt wird.

## **Teilzeit- und Befristungsgesetz in der Fassung vom 20.12.2011 (Auszüge)**

### **§ 2 Begriff des teilzeitbeschäftigten Arbeitnehmers**

(1) Teilzeitbeschäftigt ist ein Arbeitnehmer, dessen regelmäßige Wochenarbeitszeit kürzer ist als die eines vergleichbaren vollzeitbeschäftigten Arbeitnehmers. (...)

(2) Teilzeitbeschäftigt ist auch ein Arbeitnehmer, der eine geringfügige Beschäftigung nach § 8 Abs. 1 Nr. 1 des Vierten Buches Sozialgesetzbuch ausübt.

### **§ 4 Verbot der Diskriminierung**

(1) Ein teilzeitbeschäftigter Arbeitnehmer darf wegen der Teilzeitarbeit nicht schlechter behandelt werden als ein vergleichbarer vollzeitbeschäftigter Arbeitnehmer, es sei denn, dass sachliche Gründe eine unterschiedliche Behandlung rechtfertigen. Einem teilzeitbeschäftigten Arbeitnehmer ist Arbeitsentgelt oder eine andere teilbare geldwerte Leistung mindestens in dem Umfang zu gewähren, der dem Anteil seiner Arbeitszeit an der Arbeitszeit eines vergleichbaren vollzeitbeschäftigten Arbeitnehmers entspricht.

### **§ 12 Arbeit auf Abruf**

(1) Arbeitgeber und Arbeitnehmer können vereinbaren, dass der Arbeitnehmer seine Arbeitsleistung entsprechend dem Arbeitsanfall zu erbringen hat (Arbeit auf Abruf). Die Vereinbarung muss eine bestimmte Dauer der wöchentlichen und täglichen Arbeitszeit festlegen. Wenn die Dauer der wöchentlichen Arbeitszeit nicht festgelegt ist, gilt eine Arbeitszeit von zehn Stunden als vereinbart. Wenn die Dauer der täglichen Arbeitszeit nicht festgelegt ist, hat der Arbeitgeber die Arbeitsleistung des Arbeitnehmers jeweils für mindestens drei aufeinander folgende Stunden in Anspruch zu nehmen.

(2) Der Arbeitnehmer ist nur zur Arbeitsleistung verpflichtet, wenn der Arbeitgeber ihm die Lage seiner Arbeitszeit jeweils mindestens vier Tage im Voraus mitteilt.

(3) Durch Tarifvertrag kann von den Absätzen 1 und 2 auch zuungunsten des Arbeitnehmers abgewichen werden, wenn der Tarifvertrag Regelungen über die tägliche und wöchentliche Arbeitszeit und die Vorkündigungsfrist vorsieht. Im Geltungsbereich eines solchen Tarifvertrages können nicht tarifgebundene Arbeitgeber und Arbeitnehmer die Anwendung der tariflichen Regelungen über die Arbeit auf Abruf vereinbaren.



# Arbeitsvertrag

Zwischen .....

Firma/Name

.....  
Anschrift

.....  
Telefon

im folgenden Arbeitgeberin/Arbeitgeber genannt

und

Frau/Herrn .....

Name/Vorname

geb. am .....

.....  
Anschrift

.....  
Telefon

im folgenden Arbeitnehmerin/Arbeitnehmer genannt

wird folgender Arbeitsvertrag geschlossen:

Frau/Herr .....

wird ab ..... als ..... (Bezeichnung der zu leistenden Arbeit)

in ..... (Ort bzw. Adresse)  
beschäftigt.

Die Arbeitszeit beträgt wöchentlich/monatlich Stunden .....

Die Arbeitszeit wird regelmäßig an folgenden Wochentagen geleistet .....

Die ersten ..... Wochen/Monate gelten als Probezeit, in der das Arbeitsverhältnis von beiden Seiten mit einer Frist von zwei Wochen gekündigt werden kann. Nach Ablauf der Probezeit kann das Arbeitsverhältnis von beiden Seiten mit einer Frist von ..... gekündigt werden. Die Kündigung bedarf zur Gültigkeit der Schriftform. Es gelten mindestens die gesetzlichen Bestimmungen.

Das Arbeitsentgelt beträgt je Monat/Woche/Stunde ..... Euro (brutto/netto)  
Die Pauschalsteuerung wird vom Arbeitgeber übernommen. (Bei Nichtzutreffen streichen)

Der Arbeitgeber zahlt als Sonderzuwendungen (Weihnachtsgeld, Urlaubsgeld) ..... Euro

Der Urlaub beträgt ..... Arbeitstage. (Es ist mindestens der gesetzliche Mindesturlaub nach dem Bundesurlaubsgesetz von 24 Werktagen, bei weniger als 6 Arbeitstagen pro Woche anteilig zu gewähren.)

Der Arbeitgeber zahlt im Falle einer unversicherten Arbeitsunfähigkeit infolge Krankheit das Arbeitsentgelt im Rahmen der gesetzlichen/tariflichen Bestimmungen weiter. (Nichtzutreffendes streichen)

Nebenabreden, Änderungen und Ergänzungen dieses Vertrages bedürfen zu ihrer Wirksamkeit der Schriftform.

.....  
Ort/Datum

.....  
Unterschrift  
ArbeitgeberIn/Arbeitgeber

.....  
Unterschrift  
ArbeitnehmerIn/Arbeitnehmer

**Kopiervorlage:** auf Kopierer legen, diesen Hinweis mit einem weißen Papierstreifen abdecken und 1zu1 kopieren.

